

REPORT DI SOSTENIBILITA'

2024

PREVE
COSTRUZIONI

INDICE

1	LETTERA AGLI STAKEHOLDER DELLA DIREZIONE	4
2	PRESENTAZIONE DEL GRUPPO PREVE	5
2.1	PREVE COSTRUZIONI S.p.A.	6
2.1.1	Organigramma	7
2.1.2	Edilizia Civile.....	8
2.1.3	Grandi infrastrutture	9
2.1.4	Attività di cava e produzione di conglomerati bituminosi	10
2.1.5	Certificazioni aziendali	14
2.2	SEP SRL	19
2.3	VERNA GUIDO S.r.l.....	21
2.4	ITALTECNIC S.r.l.	23
2.5	Fatturato (ESRS 2)	25
3	MATERIALITA' E STRATEGIA DI SOSTENIBILITA'	26
3.1	Stakeholder	26
3.2	MATERIALITA'	28
4	INFORMAZIONI DI CARATTERE AMBIENTALE	29
4.1	CAMBIAMENTI CLIMATICI (ESRS E1)	29
4.1.1	Energia ed emissioni	29
4.1.2	Emissioni GHG.....	32
4.2	INQUINAMENTO (ESRS E2).....	33
4.3	ACQUA (ESRS E3).....	33
4.4	BIODIVERSITA' (ESRS E4).....	34
4.5	ECONOMIA CIRCOLARE (ESRS E5)	34
4.5.1	Materie prime	34
4.5.2	Rifiuti.....	35
5	INFORMAZIONI DI CARATTERE SOCIALE.....	36
5.1	ESRS S1 - FORZA LAVORO PROPRIA	36
5.1.1	Salute e sicurezza sul lavoro	36
5.1.2	Assistenza sanitaria per i dipendenti	37
5.1.3	Formazione	38
5.1.4	Parità di genere.....	39
5.2	LAVORATORI CATENA DEL VALORE (ESRS S2 – FORNITORI)	40
5.3	COMUNITA' LOCALI (ESRS S3).....	40
5.4	CONSUMATORI E UTILIZZATORI (ESRS S4)	40
6	INFORMAZIONI RELATIVE ALLA GOVERNANCE	41
6.1	CODICE ETICO	41
6.2	POLITICHE ANTICORRUZIONE	41

NOTA METODOLOGICA

Il presente documento rappresenta il primo Bilancio di sostenibilità del Gruppo PREVE COSTRUZIONI S.p.A. a carattere volontario e dunque l'inizio di quello che può essere definito un percorso di miglioramento dei temi legati alla sostenibilità sulla scia degli Obiettivi ONU dell'Agenda 2030.

Il Report contiene le informazioni relative ai temi di carattere Ambientale, Sociale e di Governance riferite all'anno 2023 per il Gruppo Preve, laddove possibile confrontando i dati riferiti alle diverse società del Gruppo, raggruppate secondo la logica degli Standard Europei per il Reporting di Sostenibilità.

Per la raccolta dei dati è stato utilizzato l'applicativo ELYZE che consente la verifica e validazione dei dati stessi oltre all'elaborazione di reportistica personalizzata.

Il Report è stato realizzato con il supporto del **CSI-Centro Servizi per l'Industria** e **ESGnext Srl**.



1 LETTERA AGLI STAKEHOLDER DELLA DIREZIONE

Carissimi Stakeholder,

è con grande piacere e orgoglio che vi presentiamo il nostro primo Bilancio di Sostenibilità, un documento che riflette il nostro impegno costante verso la crescita responsabile e sostenibile dell'azienda.

Per noi, lo sviluppo sostenibile non è soltanto un concetto, ma un principio guida che illumina il cammino per migliorare la qualità della vita delle persone, rendere l'azienda più competitiva e guardare alla crescita del territorio con una prospettiva di cambiamento.

Il nostro impegno è profondo, convincente e trasparente, evidenziato dalla completa integrazione della strategia industriale con quella di sostenibilità.

Il nostro percorso di crescita è caratterizzato dall'attenzione continua alle ricadute ambientali delle nostre azioni, che sono parte integrante della strutturazione stessa di tali azioni. Oggi, vogliamo condividere con voi il nostro impegno quotidiano per la sostenibilità, un impegno che intendiamo rappresentare in modo trasparente attraverso questo Bilancio di Sostenibilità.

La PREVE COSTRUZIONI S.p.A., attraverso l'implementazione del presente Bilancio di sostenibilità a livello di gruppo, si pone l'obiettivo di assicurare che i propri progetti siano eseguiti in modo responsabile dal punto di vista ambientale, sociale ed economico, contribuendo a promuovere uno sviluppo sostenibile di impatto positivo sull'ambiente e sulla società.

L'evoluzione economica e culturale della società contemporanea impone alle aziende che operano sul mercato di agire non solo come operatore economico ma anche come istituzione sociale. È una dimensione nuova, che responsabilizza le imprese, guidandole verso nuovi obiettivi e più ambiziosi traguardi.

In questa ottica il gruppo PREVE ha negli ultimi anni rinnovato la propria flotta aziendale con mezzi di ultima generazione, ha installato un nuovo impianto di produzione dei conglomerati bituminosi maggiormente performante nel rispetto delle emissioni in atmosfera, ha realizzato sistemi infrastrutturali e civili sempre più green e sostenibili, nel rispetto dei CAM.

Le persone sono parte integrante della nostra visione di sostenibilità, sia coloro che lavorano con noi sia coloro che vivono nelle comunità in cui operiamo. Promuoviamo il merito e valorizziamo le competenze delle nostre persone secondo criteri di uguaglianza e inclusione, riconoscendo il valore delle diversità.

La Direzione del gruppo PREVE desidera ricordare, con il presente documento, i valori etici fondamentali ai quali si ispira ed ai quali tutti i dipendenti e collaboratori esterni dovrebbero ispirarsi nello svolgimento dei compiti e funzioni loro affidate. È indispensabile che chiunque partecipi all'attività aziendale rispetti i principi della SOSTENIBILITA', in un quadro di concorrenza leale, con onestà, integrità, correttezza e buona fede, nel rispetto degli interessi legittimi dei clienti, dipendenti, partner commerciali e finanziari e della collettività in cui l'Azienda è presente con le proprie attività.



2 PRESENTAZIONE DEL GRUPPO PREVE

La **PREVE COSTRUZIONI S.p.A.** nasce dall'acquisizione dell'impresa MORINO DECIMO, da parte del Dott. Riccardo Preve nel 1980. Negli anni, con l'inserimento in azienda dei figli Matteo e Gianluca, l'impresa ottiene nuova linfa per espandere i propri orizzonti continuando un processo di rinnovamento ed ammodernamento aziendale.



Fanno parte dell'azienda PREVE COSTRUZIONI S.p.A. le seguenti imprese:

		
100%	100%	80%
Impresa di segnaletica stradale e industriale	Impresa di costruzioni generali e trasporti	Lavori marittimi, dragaggi e lavori subacquei

La percentuale riportata fa riferimento alle quote di controllo che la PREVE COSTRUZIONI S.p.A. possiede per ciascuna società del gruppo.

Operando in molteplici campi, ciò che caratterizza e contraddistingue PREVE COSTRUZIONI S.p.A. è l'ampia flessibilità operativa che, unita ad una forte competenza di settore ed alle elevate capacità tecniche, professionali ed organizzative, è in grado di offrire ai propri committenti un servizio di eccellenza. La specializzazione e l'esperienza della PREVE COSTRUZIONI S.p.A. è maturata soprattutto nel campo delle opere pubbliche, ma si è sviluppata anche nel settore privato. L'attività estrattiva di cava, che permette la produzione di inerti e di conglomerati bituminosi, e la realizzazione d'opere stradali costituiscono l'attività principale dell'impresa che opera per conto di Enti Pubblici, Autostrade, ANAS, Amministrazioni Provinciali e Comunali.

2.1 PREVE COSTRUZIONI S.p.A.

L'area di realizzazione degli interventi della PREVE COSTRUZIONI S.p.A. può essere individuata in tutto il nord-ovest d'Italia in particolare Piemonte, Liguria, Lombardia con conseguente ricaduta positiva anche in termini occupazionali. La PREVE COSTRUZIONI S.p.A. impiega circa centocinquanta dipendenti e fornisce lavorazioni in subappalto a diverse aziende di dimensioni più ridotte, nonché lavori indotti dall'attività di costruzione.

L'impresa impiega circa 40 impiegati tecnici, amministrativi e 110 maestranze operative sui cantieri e dispone di un idoneo parco macchine costantemente rinnovato con mezzi di ultima generazione a basso impatto ambientale. L'area produttiva è coordinata in modo da seguire ogni commessa sotto tutti i punti di vista, preventivi, organizzazione cantieri, controllo dell'andamento dei lavori, rapporti con i clienti. Grazie alla continua innovazione delle tecnologie e dei metodi costruttivi, l'azienda sta mantenendo una tradizione di qualità ed efficienza da decenni al passo con i tempi.

PROGETTI REALIZZATI



oltre 1000 complessivi
(50 in corso)

PERSONALE IMPIEGATO



150
lavoratori coinvolti

CAPITALE SOCIALE



6 M €

FATTURATO



in crescita
51 M € nel 2023

FLOTTA AZIENDALE



costantemente
rinnovata

WHITELIST



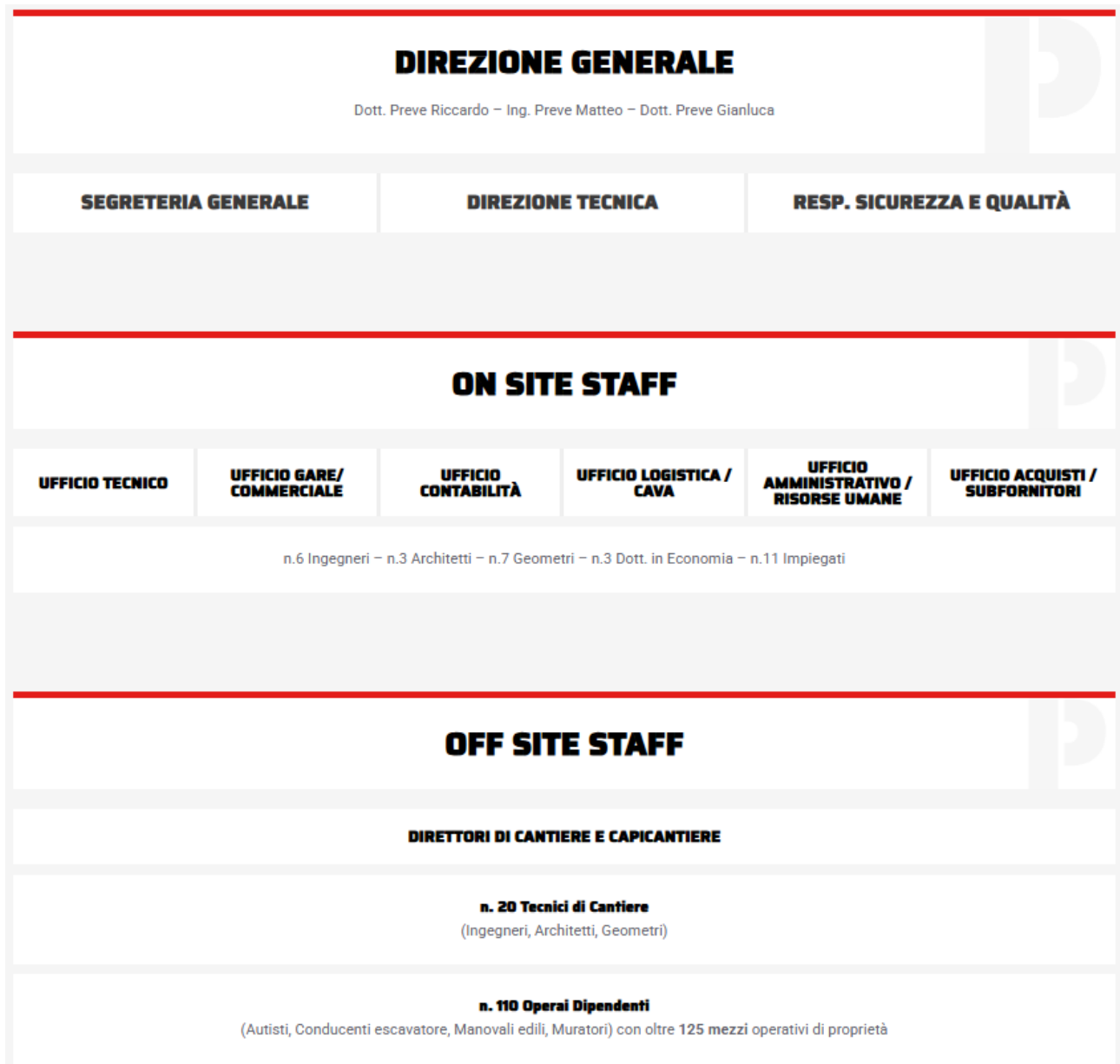
la trasparenza
come valore aggiunto

SOSTENIBILITÀ



globale nei
processi produttivi

2.1.1 Organigramma

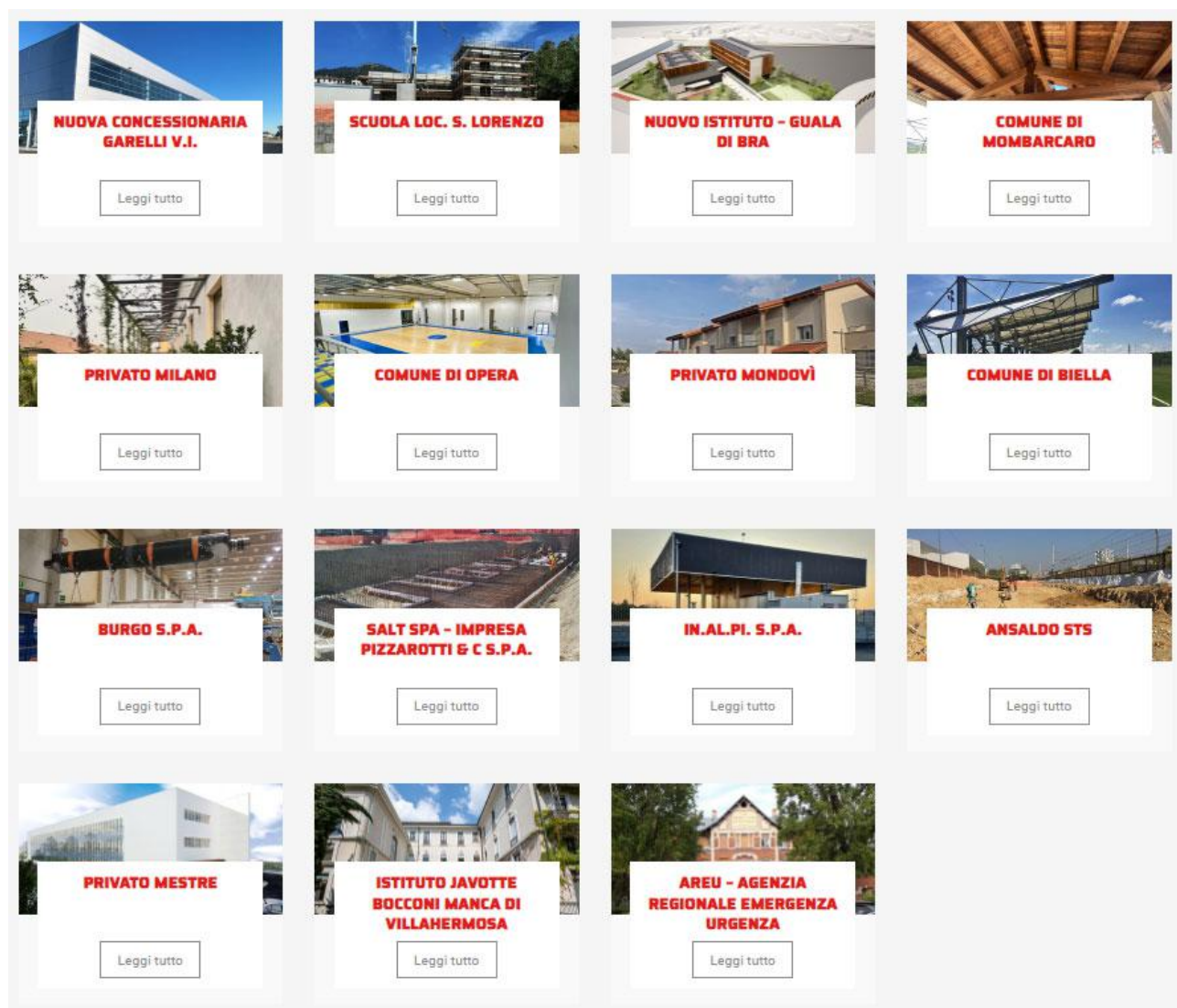


L'impresa è attiva in diversi settori delle costruzioni, e grazie alla pluriennale esperienza acquisita ha maturato esperienze tecniche, manageriali che con le risorse di personale, mezzi attrezzatura e finanziarie permettono all'azienda di operare con efficacia nella realizzazione di infrastrutture ed opere di costruzione a vari gradi di complessità. La cura dei dettagli nelle lavorazioni, le competenze, l'esperienza, l'attenzione alla sicurezza, il rispetto dei contesti ambientali in cui l'azienda opera, garantiscono sempre la qualità delle realizzazioni.

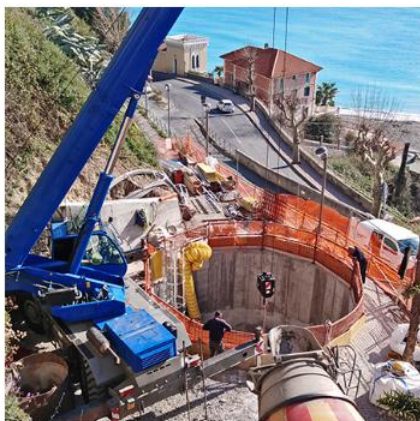
2.1.2 Edilizia Civile

La PREVE COSTRUZIONI S.p.A. ha sviluppato negli anni competenza anche nel settore edile: si occupa di costruzione e manutenzione di edifici pubblici, di centri direzionali, fabbricati commerciali ed industriali ed a servizio delle infrastrutture (caselli autostradali, opere di presa, palazzetti e stadi sportivi), oltre all'edilizia residenziale privata.

L'impresa opera con soddisfazione per diversi enti pubblici e privati, dalle Amministrazioni dei piccoli Comuni fino alla realizzazione di opere in partnership con grandi gruppi internazionali di costruzione, portando la propria esperienza produttiva ed acquisendo ed aggiornando il proprio know-how, aumentando così sempre il complesso delle cognizioni ed esperienze per il corretto impiego delle nuove tecnologie e potenziando il possesso di cognizioni specifiche necessarie per svolgere in modo ottimale la propria attività.

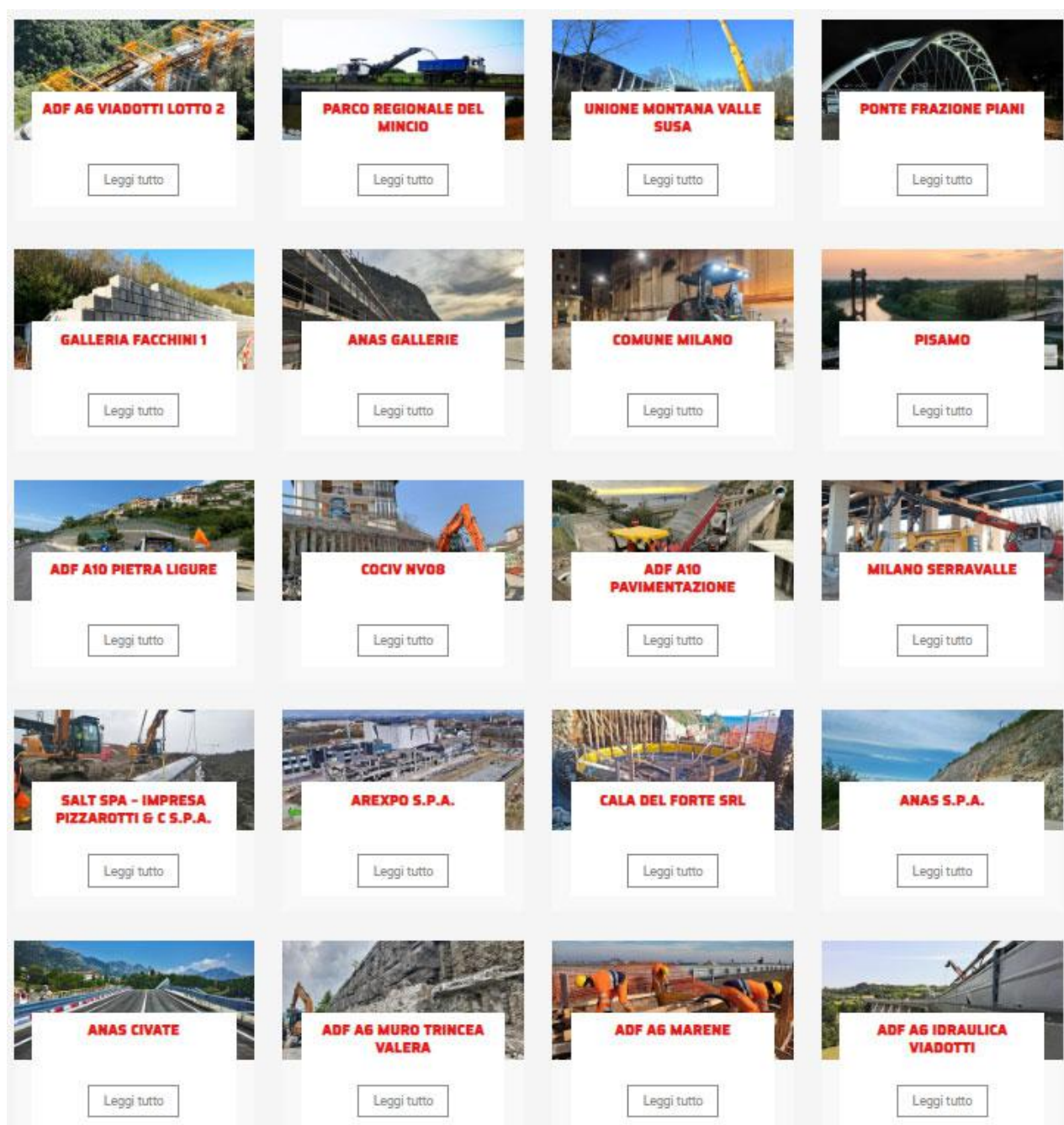


2.1.3 Grandi infrastrutture



L'azienda PREVE COSTRUZIONI S.p.A. ha esperienza ultraventennale nell'esecuzione di opere civili ed infrastrutturali quali:

- Costruzioni e manutenzioni stradali, aeroportuali, civili, idrauliche;
- Opere d'arte nel sottosuolo;
- Opere fluviali di difesa e di sistemazione idraulica e di bonifica;
- Opere di ingegneria naturalistica, impianti tecnologici e di bonifica e protezione ambientale;
- Opere di irrigazione, acquedotti, fognature.



2.1.4 Attività di cava e produzione di conglomerati bituminosi



La Cava Dormiosa, proprietà di Preve Costruzioni SpA, rappresenta l'attività complementare alla produttività di cantiere. Il materiale cavato è costituito da calcare e dolomia per uso stradale e le produzioni di inerti di qualità per conglomerati bituminosi e calcestruzzi.

L'Impianto produce conglomerati bituminosi e li rende disponibili secondo qualsiasi tipo di Capitolato per strati di base, binder, usura, drenante, antiscivolo ecc...

Tutti i materiali prodotti sono certificati con la marchiatura CE.

Al fine di garantire la qualità di servizio, l'Impresa dispone di ampie scorte a magazzino degli inerti prodotti e di un ampio parco mezzi utilizzato per la gestione delle commesse acquisite.



2.1.4.1 Produzione di inerti

Le rocce oggetto di coltivazione possono essere classificate come dolomie calcaree (calcari micritici, calcari sparitici, calcari marnosi, calcite policristallina e calcari dolomitici). Di particolare interesse è stato l'importante investimento sostenuto per la realizzazione del sistema di smarino in sotterraneo, costituito dal fornello verticale, lungo circa 85 m con un dislivello complessivo attuale di ca. 79 m che collega il piazzale di quota 707 m s.l.m. con il camerone dove si trova il frantoio primario.

Il ciclo estrattivo sino all'impianto di stoccaggio/lavorazione finale può essere così riassunto:

- scavo sul piazzale di coltivazione tramite esecuzione di volate con esplosivo (indicativamente una volata a settimana) e successiva rimozione tramite escavatore;
- trasporto del materiale scavato tramite pala gommata e/o autocarri sino all'imbocco del fornello e scarico all'interno di esso, che in generale viene mantenuto colmo fino alla superficie del piazzale;
- il materiale roccioso viene comminuito nel frantoio primario sito nel camerone in sotterraneo e da qui, con un sistema di nastri, è trasportato all'impianto di ulteriore comminuzione, vagliatura e lavaggio tramite sottopasso al di sotto della strada Provinciale Roccavione – Boves.

Il frantoio primario opera una frantumazione in materiale con granulometria 0 – 250 mm. Questo materiale viene portato, tramite vibrovagli, alle diverse torri dove vengono prodotte le granulometrie inferiori. Nell'ultima torre, attraverso un gruppo di classifica sabbia con idropulitrice e vibroasciugatore, viene prodotta la sabbia 0 – 4 mm e la sabbia 0 – 2 mm.

Tutte le acque di lavaggio degli inerti, vengono inviate in un pozzetto di raccolta e da qui, tramite due pompe ad asse verticale, alla sezione di trattamento acque e fanghi. Questo impianto ha lo scopo di chiarificare la torbida di lavaggio dell'inerte; l'acqua chiarificata viene riutilizzata, mediante pompaggio, all'impianto di trattamento inerti. I fanghi vengono dapprima stoccati in un serbatoio e poi disidratati tramite una filtropressa fino a renderli palabili. L'acqua che viene persa nei prodotti a cumulo e nei fanghi dovrà essere reintegrata.



2.1.4.2 Produzione di conglomerati bituminosi

Nel corso del 2023 l'azienda ha installato il nuovo impianto per la produzione dei conglomerati bituminosi modello "BERNARDI BRT 240 – E250RA", maggiormente performante rispetto al modello precedente.

L'impianto è dotato di un controllo in remoto tramite l'installazione di tre PC collegati al LAN (Local Area Network). Attraverso l'applicativo POWER BI, in grado di interfacciarsi con il Server SQL, il sistema mette a disposizione due interfacce per impartire istruzioni all'impianto, consentendo di registrare/salvare ogni ricetta, il cliente ed altri parametri di produzione e per accedere ai dati di produzione.



2.1.4.3 Andamento della produzione

Nella figura a seguire si riporta l'andamento della produzione dei conglomerati bituminosi e degli inerti prodotti nella sede sopra descritta.

La contrazione della produzione del conglomerato bituminoso del 2023 è dovuta alla messa a regime del nuovo impianto (rif. Paragrafo 2.4.2).

La produzione e la vendita degli inerti si mantengono con un andamento costante.

Il totale di esplosivo indicato si riferisce alla quantità necessaria per la produzione degli inerti per tutte le tipologie prodotte. Si stima che 1 kg di esplosivo consenta l'estrazione di 0,25 mc di materiale inerte.

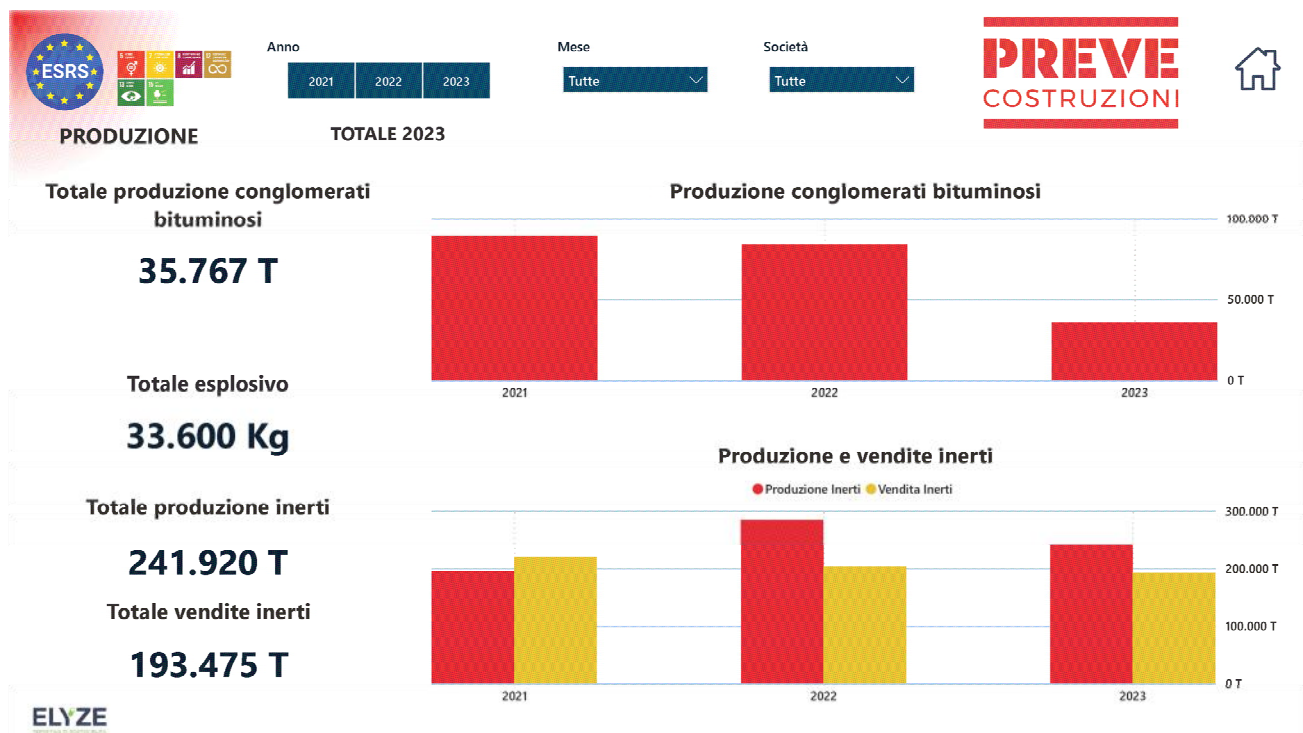


Figura 1 - Produzione PREVE

2.1.4.4 Quadro riassuntivo materiali e certificazioni di prodotto

A partire dal 2008 l'impresa ha ottenuto la Certificazione CE per quanto concerne gli aggregati ed i conglomerati bituminosi. I certificati sono disponibili sul sito aziendale:

<https://www.prevecostruzioni.com/certificazioni-di-conformita-ce/>

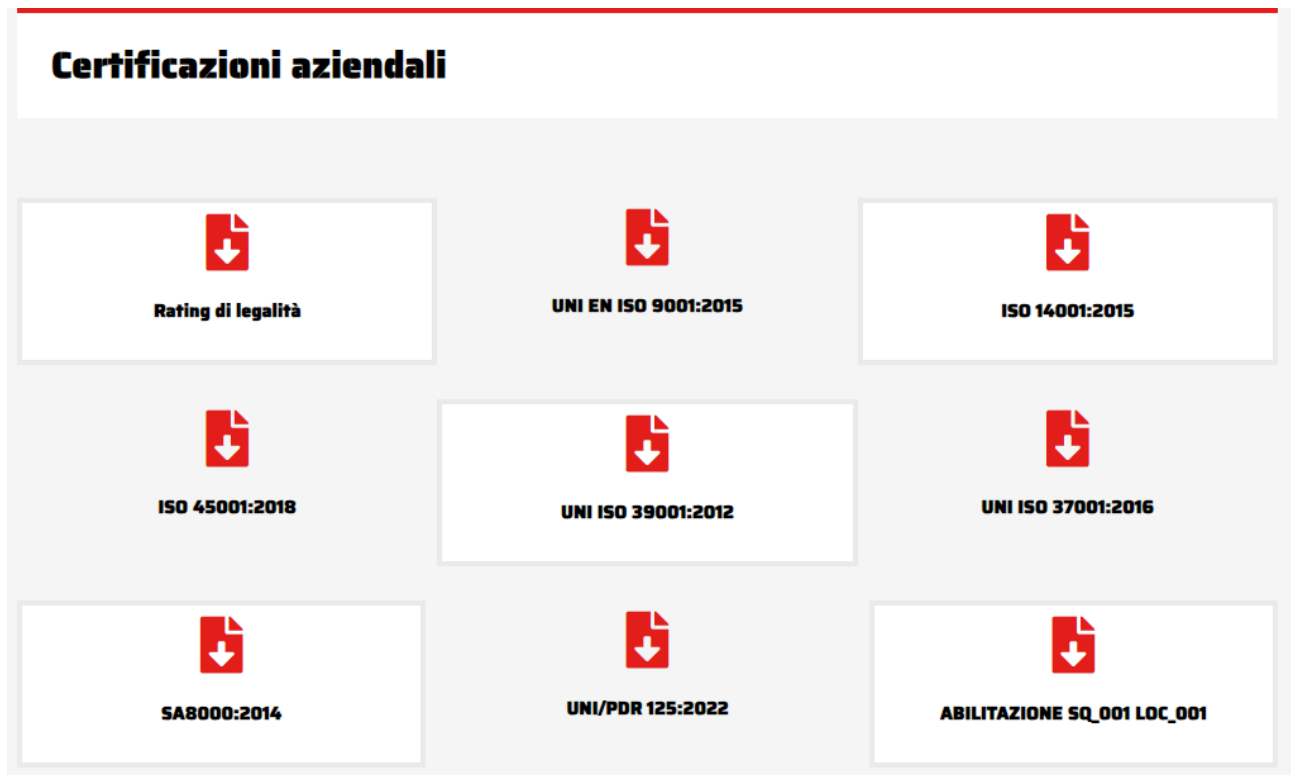
Recentemente sono stati qualificati i materiali riciclati derivanti dalle attività di fresatura delle pavimentazioni in conglomerato bituminosi e derivanti dalle attività di costruzione e demolizione opportunamente vagliati.

 2905-CPR-0126 Conglomerato bituminoso prodotto a caldo	 2905-CPR-0127 Conglomerato bituminoso ad elevato tenore di vuoti	 2905-CPR-0209 Conglomerato bituminoso antisdrucchiolo chiuso	 2905-CPR-0128 Aggregati per calcestruzzo	 2905-CPR-0129 Aggregati per bituminose e trattamenti superficiali per strade, aeroporti e altre aree soggette a traffico
 2905-CPR-0130 Aggregati per malta	 2905-CPR-0131 Aggregati per materiali non legati e legati con leganti idraulici per l'impiego in opere di ingegneria civile e nella costruzione di strade	 2905-CPR-0132 Aggregati per opere di protezione (armourstone)	 2905-CPR-0133 Aggregati per massicciate per ferrovie	 080-CIS CAM CERTIFICATO CAM Aggregati riciclati



2.1.5 Certificazioni aziendali

La PREVE COSTRUZIONI SPA è dotata di un certificato di sistema di gestione delle commesse e di soluzioni ad hoc, elaborate per ottimizzare le condizioni operative specifiche. Le certificazioni aziendali dimostrano la correttezza e la funzionalità del sistema impiegato nelle lavorazioni.



2.1.5.1 CERTIFICAZIONE DEL SISTEMA DI GESTIONE DELLA QUALITA' - ISO 9001

La certificazione ISO 9001 è uno standard internazionale che attesta la qualità dei processi aziendali. Tutte le fasi del processo aziendale vengono documentate e monitorate tramite un efficiente sistema di gestione della qualità (o SGQ), così da ridurre il rischio di errori, malintesi e imprecisioni, per garantire la massima qualità possibile. Tutto ciò porta ad una maggiore efficienza, a minori sprechi e, in ultima analisi, a una maggiore soddisfazione del cliente. Scopo primario dell'ISO 9001 è il perseguimento della soddisfazione del proprio cliente in merito ai prodotti e servizi forniti, nonché il miglioramento continuo delle prestazioni aziendali, permettendo all'azienda di assicurare ai propri clienti il mantenimento e il miglioramento nel tempo della qualità dei propri beni e servizi.

Nr. CERTIFICATO: 205460/C/0001/UK/ITN

DATA PRIMA EMISSIONE: 26/10/2005



2.1.5.2 CERTIFICAZIONE DEL SISTEMA DI GESTIONE AMBIENTALE - ISO 14001

La ISO 14001 è una norma internazionale ad adesione volontaria che specifica i requisiti di un sistema di gestione ambientale. La norma definisce un "Sistema di gestione Ambientale" come parte del sistema di gestione aziendale volto a gestire gli aspetti ambientali, soddisfare gli obblighi di conformità legislativa e affrontare e valutare i rischi e le opportunità. La norma ISO 14001 si applica agli aspetti ambientali che l'organizzazione identifica come quelli che essa può tenere sotto controllo e come quelli sui quali essa può esercitare un'influenza. L'organizzazione aziendale, grazie all'adozione di un approccio sistematico alla

gestione ambientale, fornisce il proprio contributo alla sostenibilità raggiungimento di una forma di equilibrio tra ambiente, società ed economia.

Nr. CERTIFICATO: 205460/B/0001/UK/ITN

DATA PRIMA EMISSIONE: 22/07/2015



2.1.5.3 CERTIFICAZIONE DEL SISTEMA DI GESTIONE DELLA SALUTE E SICUREZZA SUL LAVORO- ISO 45001

La norma UNI ISO 45001 del 2018 “Sistemi di gestione per la salute e sicurezza sul lavoro – Requisiti e guida per l’uso” è la prima norma internazionale a definire gli standard minimi di buona pratica per la protezione dei lavoratori in tutto il mondo (ISO 45001:2018 è la norma che sostituisce OHSAS 18001).

La ISO 45001 mira a creare un ambiente di lavoro sano e sicuro per dipendenti e visitatori, controllando i fattori che potrebbero causare infortuni, malattie o morte. Attraverso la Certificazione ISO 45001, l’Azienda attesta la propria sensibilità e dimostra la propria cura e attenzione nel migliorare la gestione delle proprie attività volte al miglioramento continuo della Sicurezza e Salute sul Lavoro. La Certificazione rappresenta una scelta volontaria e consapevole da parte dell’Azienda, la quale decide di stabilire, attuare, mantenere attivo e migliorare un proprio Sistema di Gestione, senza per questo compromettere od ostacolare il proprio profitto o attività commerciale.

Nr. CERTIFICATO: 205460/D/0001/UK/ITN

DATA PRIMA EMISSIONE: 13/12/2013 (OHSAS 18001:2007)



2.1.5.4 CERTIFICAZIONE DEL SISTEMA DI GESTIONE PER LA SICUREZZA STRADALE - ISO 39001

La norma UNI EN ISO 39001 è lo standard internazionale per la gestione della sicurezza stradale, compresi tutti gli aspetti della gestione del rischio e della conformità legislativa. Con l’implementazione di un sistema di gestione RTS – Road Traffic Management System certificato ISO 39001, l’organizzazione contribuisce attivamente alla riduzione del rischio di incidenti gravi in relazione al traffico stradale. Un sistema di gestione sicurezza stradale è uno strumento che consente, all’organizzazione che lo ha implementato, la corretta gestione ed il monitoraggio costante di tutte le attività e processi ad esse correlate. La ragion d’essere della ISO 39001, d’altronde, è quella di contribuire a migliorare nel tempo i livelli di sicurezza stradale. Il Sistema di gestione RTS ha come scopo la prevenzione, il controllo, il monitoraggio dei rischi ed il miglioramento continuo delle prestazioni in materia di sicurezza stradale.

Nr. CERTIFICATO: RTSMS 11039

DATA PRIMA EMISSIONE: 21/05/2018



2.1.5.5 CERTIFICAZIONE DEL SISTEMA DI GESTIONE PER LA PREVENZIONE DELLA CORRUZIONE - ISO 37001

La norma ISO 37001 "Sistemi di gestione per la prevenzione della corruzione" è il primo standard internazionale per i sistemi di gestione creato, sulla base delle best practice internazionali, con lo scopo di ridurre i rischi e i costi legati a possibili fenomeni corruttivi. La norma ISO 37001 stabilisce i requisiti del sistema di gestione progettati per aiutare a prevenire, rilevare e rispondere alla corruzione, nonché a rispettare le leggi anti corruzione e gli impegni volontari applicabili alle attività dell'organizzazione. L'obiettivo è quello di ridurre i rischi legati al fenomeno corruzione, a prescindere dalla provenienza di tale rischio, se da o per conto di un'organizzazione esterna o business partners così come dai propri dipendenti, fornendo, allo stesso tempo, trasparenza e chiarezza sui controlli da eseguire, per facilitare la consapevolezza dei dipendenti sull'argomento e prevenire così il sorgere di eventuali casi di non conformità, nonché istruzioni precise su come implementarli con efficacia ed efficienza.

Nr. CERTIFICATO: 205460/E/0001/UK/ITN
DATA PRIMA EMISSIONE: 10/06/2021



2.1.5.6 CERTIFICAZIONE DEL SISTEMA DI GESTIONE RESPONSABILITA' SOCIALE D'IMPRESA – SA 8000

Lo standard internazionale SA 8000 è un modello gestionale che si propone di valorizzare e tutelare tutto il personale ricadente nella sfera di controllo e di influenza delle Organizzazioni che lo adottano. E' uno standard che permette di migliorare le condizioni del personale, promuovere trattamenti etici ed equi del personale ed includere le convenzioni internazionali dei diritti umani. Un buon clima lavorativo comprende aspetti come i diritti umani, lo sviluppo, la valorizzazione, la formazione e la crescita professionale dei dipendenti, la salute e la sicurezza dei lavoratori e l'assenza di discriminazioni e lavoro minorile. Le aziende che decidano di adottare un modello di gestione certificato secondo la norma SA 8000 devono dimostrare il rispetto di una serie di requisiti etici in merito a: lavoro minorile, lavoro forzato o obbligato, salute e sicurezza, libertà di associazione e contrattazione collettiva, discriminazione, pratiche disciplinari, orario di lavoro, retribuzione, sistema di gestione.

Nr. CERTIFICATO: GITI-501-SA
DATA PRIMA EMISSIONE: 20/07/2020



2.1.5.7 CERTIFICAZIONE DEL SISTEMA DI GESTIONE DELLA PARITA' DI GENERE – UNI PDR 125:2022

La prassi di riferimento (PDR) UNI 125:2022 definisce le linee guida relative al sistema di gestione per la parità di genere. La prassi dettaglia come si sviluppa un efficace Sistema di Gestione per la parità di genere, e deve considerare tutti i siti, filiali, sedi secondarie, attività e processi effettivamente sotto il controllo dell'organizzazione. La prassi prevede, tramite l'adozione di specifici KPI (Key Performances Indicator – Indicatori chiave di prestazione), la misura, la rendicontazione e la valutazione dei dati relativi alla parità di genere nelle organizzazioni. Lo scopo principale del sistema è quello di garantire il rispetto della conformità legislativa nell'ambito delle Pari Opportunità e attestare le politiche e le misure concrete adottate per ridurre il divario di genere in relazione alle opportunità di crescita in azienda e alla parità salariale e mansionale.

Nr. CERTIFICATO: GITI-907-PdR125

DATA PRIMA EMISSIONE: 06/11/2023



2.1.5.8 ABILITAZIONE RFI LOC_001 CLASSE 2_LAVORI DI OPERE CIVILI SU LINEE IN ESERCIZIO

Dal 2019 l'impresa è qualificata come fornitore RFI nel sistema SQ011 – Sistema di qualificazione per l'esecuzione di lavori di opere civili su linee in esercizio.



L'impresa è oggi qualificata nella Classe 2 fino a € 1.000.000,00 consentendo all'impresa la partecipazione a gare d'appalto e la realizzazione di lavori in tale ambito.

SQ	CATEGORIA	CLASSE DI IMPORTO
SQ011	LOC-001	Classe 2 Fino a € 1.000.000

Almeno 3 dipendenti dell'impresa ogni anno seguono corsi specifici per la protezione dei cantieri ferroviari presso i dipartimenti RFI di Torino o Genova.

2.1.5.9 Rating di legalità

Il rating di legalità è uno strumento introdotto nel 2012 per le imprese italiane, volto alla promozione e all'introduzione di principi di comportamento etico in ambito aziendale, tramite l'assegnazione di un "riconoscimento" - misurato in "stellette" – indicativo del rispetto della legalità da parte delle imprese che ne abbiano fatto richiesta e, più in generale, del grado di attenzione riposto nella corretta gestione del proprio business. All'attribuzione del rating l'ordinamento ricollega vantaggi in sede di concessione di finanziamenti pubblici e agevolazioni per l'accesso al credito bancario. L'attribuzione del rating richiede il rispetto di elevati standard di legalità da parte delle imprese e misura, premiandola, una gestione aziendale trasparente, etica e virtuosa. Il rating promuove una competizione basata sui meriti, favorendo il rispetto delle regole e il miglioramento degli standard qualitativi da parte delle imprese che operano sul mercato.

RATING: ★ ★ +

DATA PRIMA EMISSIONE: 18/06/2018



2.1.5.10 CERTIFICAZIONE SOA

L'Attestazione SOA, obbligatoria per la partecipazione a gare pubbliche d'appalto, attesta e garantisce il possesso da parte dell'impresa di tutti i requisiti previsti dall'attuale normativa in ambito di Contratti Pubblici di lavori.

ATTESTAZIONE DI QUALIFICAZIONE ALLA ESECUZIONE DI LAVORI PUBBLICI N. 53553/17/00 del 06/02/2024			
OPERE GENERALI		OPERE SPECIALIZZATE	
OG 1	VI	OS 1	VII
OG 2	III-BIS	OS 4	I
OG 3	VIII	OS 8	III
OG 4	VI	OS 10	I
OG 6	VIII	OS 11	V
OG 8	VI	OS 12A	V
OG 9	III-BIS	OS 12B	V
OG 10	II	OS 13	V
OG 11	IV	OS 18A	VI
OG 12	III-BIS	OS 19	II
OG 13	IV	OS 21	VII
		OS 23	V
		OS 24	I
		OS 26	III-BIS
		OS 30	III-BIS
		OS 34	III-BIS

2.2 SEP SRL

SEP Segnaletica¹ opera da oltre 50 anni nel settore della segnaletica stradale e dei servizi ad essa collegati. È produttrice a ciclo completo di tutte le tipologie di segnaletica verticale ed arredo urbano segnaletico, nonché di servizi tecnici quali progettazione piani di segnalamento sia globali che riferiti a specifiche aree o itinerari. Ha un organico fisso di circa 18 addetti che utilizzano attrezzature ed impianti che rispondono pienamente a tutti i requisiti di legge.



SEP Segnaletica ha ottenuto le certificazioni ISO 9001 – ISO 39001 e SOA CQOP, relativa alla qualificazione per l'esecuzione dei lavori pubblici.

2.2.1.1 CERTIFICAZIONE DEL SISTEMA DI GESTIONE DELLA QUALITA' - ISO 9001

Nr. CERTIFICATO: 2116951
DATA PRIMA EMISSIONE: 17/05/2013



2.2.1.2 CERTIFICAZIONE DEL SISTEMA DI GESTIONE PER LA SICUREZZA STRADALE - ISO 39001

Nr. CERTIFICATO: 2116991
DATA PRIMA EMISSIONE: 15/09/2021



E' in corso un programma di formazione con l'obiettivo nel 2025 di ottenere le certificazioni del sistema di gestione aziendale secondo la ISO 14001 e la ISO 45001.

2.2.1.3 CERTIFICATO SOA

ATTESTAZIONE DI QUALIFICAZIONE ALLA ESECUZIONE DI LAVORI PUBBLICI			
N. 74163/10/00 del 13/09/2024			
OPERE GENERALI		OPERE SPECIALIZZATE	
OG 3	I	OS 10	III
		OS 12A	III

I prodotti sono certificati CE dal 2013. La conformità di ogni cartello è descritta attraverso un'etichetta, ben visibile, posta sul retro di ogni supporto. L'etichetta, inoltre, dichiara l'anno di avvenuta produzione. La SEP oltre a possedere le certificazioni necessarie alla produzione dei segnali, ha ottenuto gli attestati necessari a garantire la migliore qualità anche per la prestazione di posa su strade urbane ed extraurbane, riuscendo così a sostenere la propria partecipazione a bandi pubblici.

¹ <https://sepsegnaletica.it/>



SEGNALETICA

Verticale



La segnaletica verticale è l'insieme dei cartelli che regolamentano la viabilità stradale, che sono posti in maniera verticale.



GUARD RAIL

Barriere di sicurezza

La SEP è specializzata nella posa di barriere stradali (guard rail); costituita da un profilato orizzontale in metallo o legno, opportunamente sagomato e sostenuto da ritzi verticali infissi nel suolo o manufatti in calcestruzzo, atte a contenere e redirigere i veicoli usciti dalla carreggiata.



SEGNALETICA

Stradale



Il segnale stradale è un dispositivo atto a indicare una prescrizione, un avvertimento o un'indicazione a tutti i veicoli circolanti e ad ogni altro utente della strada.



SEGNALETICA

Orizzontale

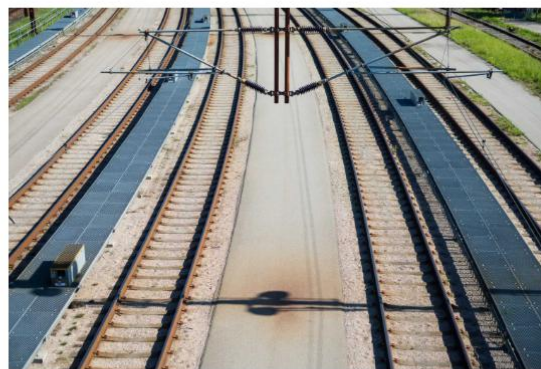


La segnaletica orizzontale è composta da tutte le strisce, le scritte e i simboli che si possono incontrare sulla carreggiata con funzione di prescrizione o di indicazione, al fine di regolamentare la circolazione di veicoli e dei pedoni, in modo da garantirne la sicurezza.



SEGNALETICA

Ferroviaria



Una cospicua parte della nostra produzione annua di segnaletica verticale, comprende da oltre 40 anni la fornitura della cartellonistica di indicazione per il segnalamento ferroviario necessario ad assicurare una corretta e sicura circolazione dei treni sulle linee ferrate.

L'insieme delle norme di riferimento ha subito nel tempo aggiornamenti e variazioni anche sostanziali che hanno comportato la conseguente implementazione di segnali nuovi o con differenti caratteristiche costruttive. Le tecnologie applicate hanno richiesto la creazione di nuovi tipi di segnali in collaborazione con i nostri clienti su progetti nazionali e internazionali

2.3 VERNA GUIDO S.r.l.



L'impresa VERNA Guido S.r.l. svolge la propria attività industriale nel settore delle costruzioni generali da circa 40 anni. L'azienda si occupa di costruzioni stradali con esperienza in lavori di movimenti terra, trasporto merci in conto terzi ed in conto proprio, realizzazione pavimentazioni in conglomerato bituminoso, lavori di demolizione e lavori vari di realizzazione e manutenzione delle opere in cemento armato.

Costituita in precedenza come impresa "VERNA Guido S.n.C." presso la località Vinadio (CN), all'inizio degli anni '90 l'azienda si trasforma in società a responsabilità limitata e incrementa notevolmente il proprio capitale sociale, portandolo alla quota attuale; inoltre la sede operativa viene portata a Roccavione (CN), dov'è attualmente. Nell'anno 2007 si sono inglobate le attività, il personale e le attrezzature dell'impresa Felice Arnaù all'interno della VERNA Guido S.r.l. La crisi Italiana nel settore dell'edilizia iniziato nel 2008, ha portato la VERNA Guido S.r.l a stringere una partnership ormai consolidata con la PREVE COSTRUZIONI S.p.A per la gestione delle attività di quest'ultima.

L'azienda si occupa di costruzioni stradali con esperienza in lavori di movimenti terra, trasporto merci in conto terzi ed in conto proprio, realizzazione pavimentazioni in conglomerato bituminoso, lavori di demolizione e lavori vari di realizzazione e manutenzione delle opere in cemento armato

Le opere di maggiore interesse portate a termine negli ultimi anni e che qui brevemente richiamiamo sono state: vari interventi di miglioramento della sede stradale sulle S.S. 20 "del Colle di Tenda" e S.S. 21 "del Colle della Maddalena", per l'ANAS, interventi di viabilità per la provincia di Cuneo e per gli enti comunali; inoltre si citano la realizzazione delle reti fognarie per i comuni di Bardineto e Massimino (SV) e la costruzione di un depuratore nel comune di Argentera.

La VERNA Guido S.r.l. impiega circa dieci dipendenti e fornisce lavorazioni in subappalto a diverse aziende, nonché lavori indotti dall'attività di costruzione. L'azienda si mantiene al passo con i tempi, grazie alla continua innovazione delle tecnologie e dei metodi costruttivi. L'azienda dispone di unità lavorative professionalmente qualificate ed ha un idoneo parco macchine, l'area produttiva è strutturata al fine di seguire ogni commessa sotto tutti i punti di vista.

2.3.1.1 CERTIFICATO SOA

L'Azienda ha un sistema di gestione aziendale certificato ISO 9001 ed ha un certificato SOA per i lavori pubblici.

ATTESTAZIONE DI QUALIFICAZIONE ALLA ESECUZIONE DI LAVORI PUBBLICI			
N. 55496/17/00 del 27/06/2024			
OPERE GENERALI		OPERE SPECIALIZZATE	
OG 1	II	OS 1	II
OG 3	III-BIS	OS 23	III-BIS
OG 4	III		
OG 6	II		
OG 8	I		

2.3.1.2 CERTIFICAZIONE DEL SISTEMA DI GESTIONE DELLA QUALITA' - ISO 9001

Nr. CERTIFICATO: 211939/A/0001/AC/ITN

DATA PRIMA EMISSIONE: 09/11/2005





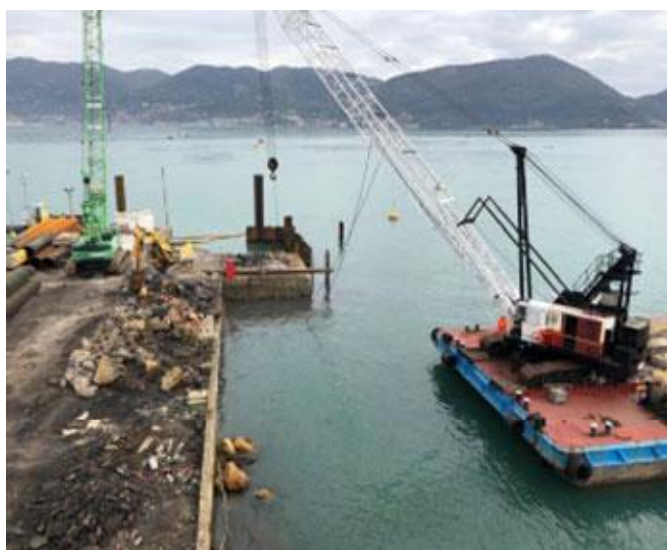
2.4 ITALTECNIC S.r.l.

Nel corso del 2023 è stata acquisita una partecipazione pari all'80% nella Italtecnic srl. La ITALTECNIC s.r.l. si occupa da 45 anni di opere marittime, nell'ambito delle quali vanta un ampio curriculum di esperienze sia nazionali che internazionali.



Il Direttore tecnico dell'impresa Ignazio Dessì, opera nel settore dei lavori marittimi e subacquei fin dal 1974, dapprima con la ditta individuale "Sub work di Dessì Ignazio", successivamente dal 1992 con la Italtecnic s.r.l. Annovera tra i suoi clienti più importanti I.G. S.p.a, Leonardo S.p.a, Simmel Difesa S.p.a., Autorità di Sistema Portuale del Mar Ligure Orientale della Spezia, Fincantieri Spa, Fincantieri Infrastrutture Spa, Fincantieri Opere marittime SpA, Comune di Bordighera e molti altri.

L'impresa detiene di proprietà n.4 mezzi marittimi tra i quali il motopontone Portofino con gru da 80 t (dimensioni 38 x 16 m) e Pontone Fusina (dimensioni 30 x 9 m – portata 250 ton).



2.4.1.1 CERTIFICAZIONE DEL SISTEMA DI GESTIONE DELLA QUALITA' - ISO 9001

Nr. CERTIFICATO: 33313/16/ANS

DATA PRIMA EMISSIONE: 15/02/2016



2.4.1.2 CERTIFICAZIONE DEL SISTEMA DI GESTIONE DELLA SALUTE E SICUREZZA SUL LAVORO - ISO 45001

Nr. CERTIFICATO: OHS-2649

DATA PRIMA EMISSIONE: 24/04/2016



E' in programma un'integrazione del Sistema di Gestione per rispondere a quando richiesto dalla certificazione ISO 14001.

2.4.1.3 CERTIFICATO SOA

ATTESTAZIONE DI QUALIFICAZIONE ALLA ESECUZIONE DI LAVORI PUBBLICI

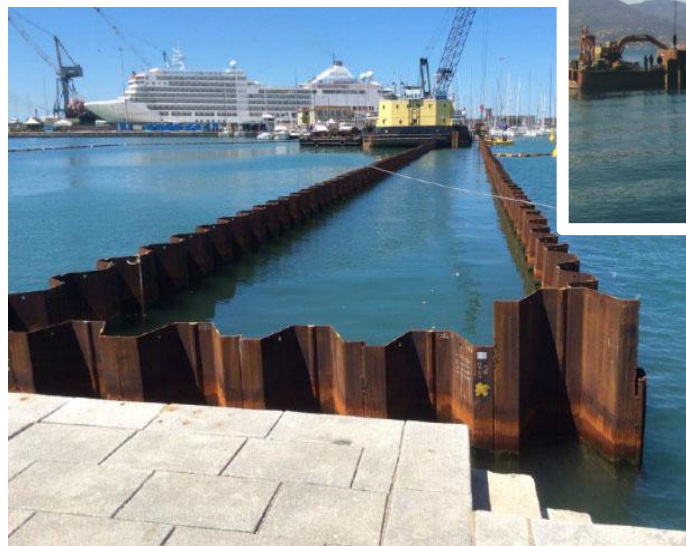
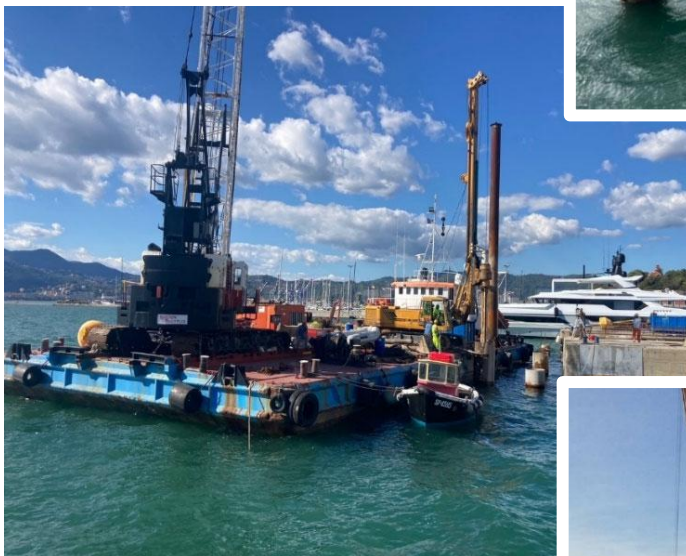
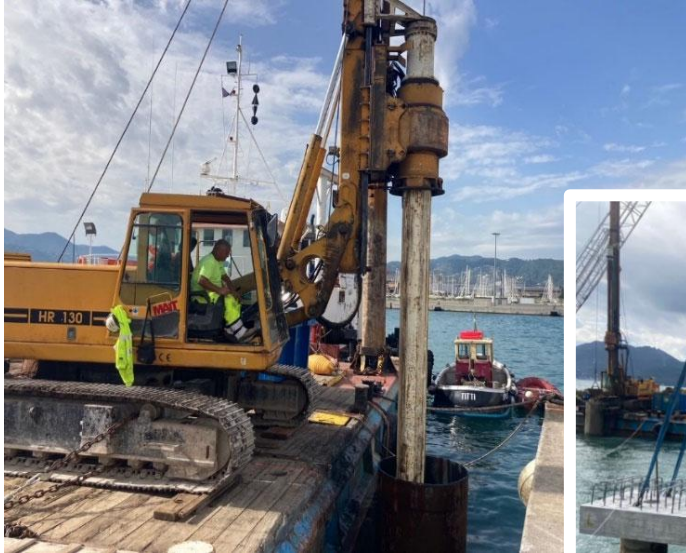
N. 100733/7/00 del 26/07/2024

OPERE GENERALI

OPERE SPECIALIZZATE

OG 7

V



2.5 Fatturato (ESRS 2)

La società, nonostante un contesto caratterizzato da forti tensioni geopolitiche e macroeconomiche, ha superato i target prefissati nel piano industriale, con risultati ai massimi storici, sia in termini di fatturato che di risultato di esercizio.

Il bilancio consolidato del Gruppo Preve al 31/12/2023 trae origine dai bilanci di esercizio della PREVE COSTRUZIONI S.p.A. (capogruppo) e delle società nelle quali la Stessa detiene direttamente la quota di controllo del capitale oppure esercita il controllo.

La PREVE COSTRUZIONI S.p.A. ha chiuso l'esercizio 2023 con un valore della produzione di euro 51.170.080 ed un utile netto di euro 5.015.811, risultati dell'esercizio 2023 resi possibili da una visione strategica consistente, perseguita con impegno e dedizione.

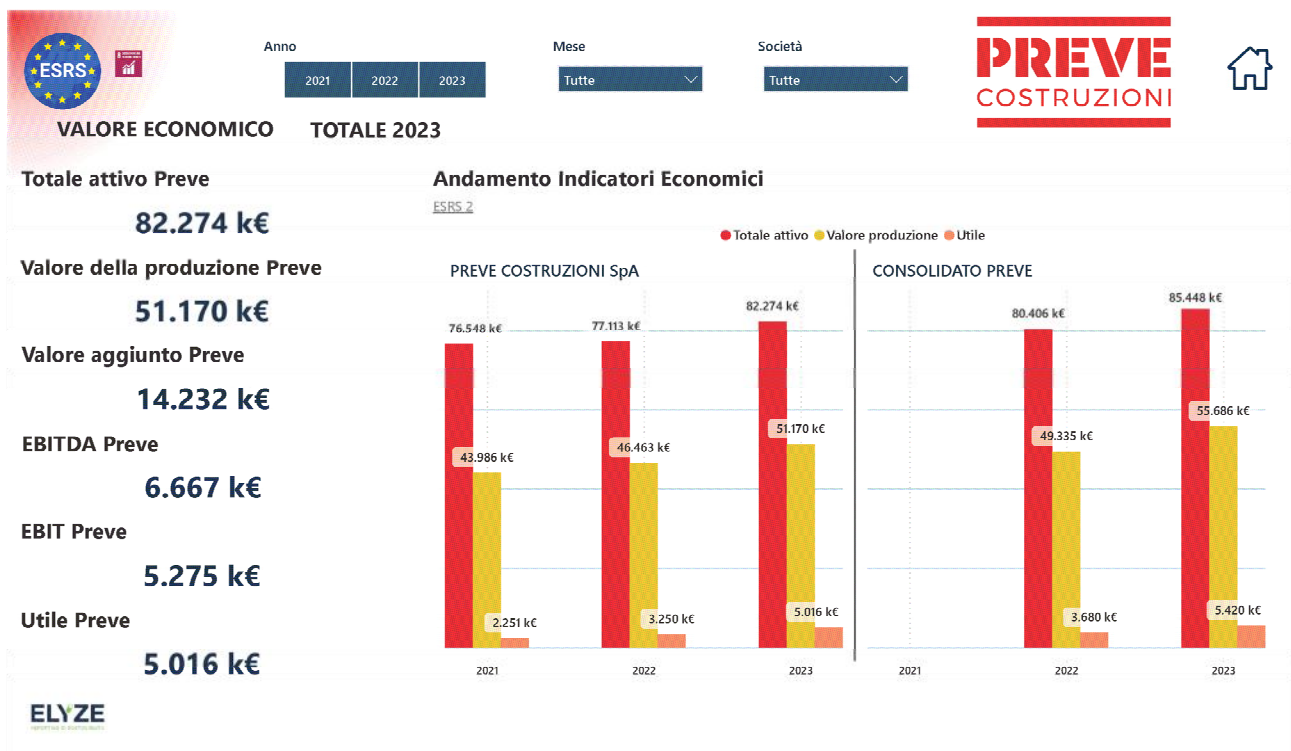


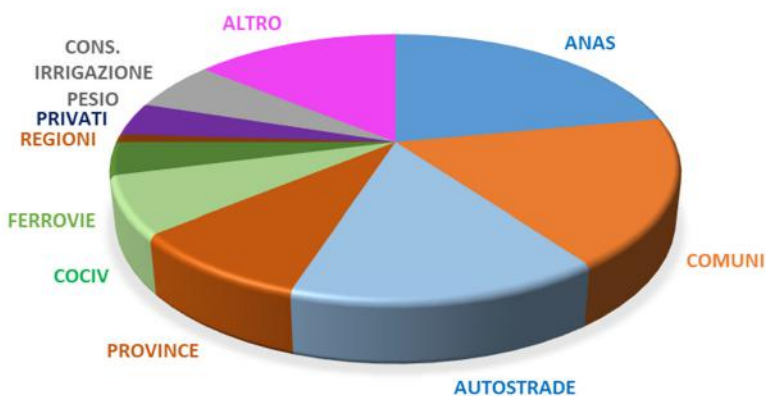
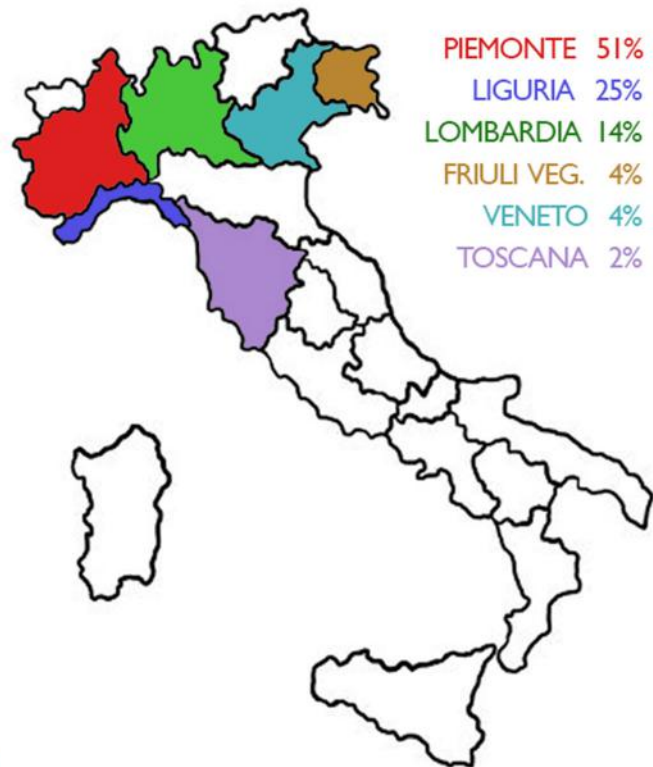
Figura 2 - Valore economico

Il portafoglio ordini al 31/12/2023 è arrivato ad oltre 180 milioni, il massimo storico, segnale di una continua e solida competitività. Si tratta di un portafoglio di qualità e basso rischio con un approccio selettivo alla scelta delle gare a cui partecipare, acquisendo nuovi contratti grazie ad una migliore offerta tecnica, garantendo una migliore marginalità dei progetti.

I principali cantieri sono distribuiti in Piemonte e Liguria, ma ci sono diverse commesse che coprono tutto il Nord Italia e la Toscana.

In termini di strategia aziendale, dal punto di vista settoriale si continua a privilegiare lavori legate alla realizzazione e manutenzione di strade e autostrade, alla Alta velocità ferroviaria e alla realizzazione e manutenzione di edilizia scolastica.

DISTRIBUZIONE GEOGRAFICA CLIENTI



Per la PREVE COSTRUZIONI i clienti sono per oltre il 95% Committenti Pubblici:

- Settore infrastrutture ANAS, Autostrade
- Settore ferroviario RFI, Consorzio COCIV
- Settore Infrastrutture – Edilizia opere pubbliche Comuni, Province e Regioni

mentre per le altre imprese del Gruppo la committenza privata è maggiormente rilevante.

3 MATERIALITA' E STRATEGIA DI SOSTENIBILITA'

3.1 Stakeholder

Gli stakeholder di un'impresa di costruzioni infrastrutture sono tutte le persone, gruppi o organizzazioni che hanno un interesse nell'operato dell'azienda, o che sono influenzati da esso. La relazione con gli Stakeholder risulta un elemento chiave per creare un valore condiviso che duri nel tempo. La Preve Costruzioni riporta nel seguito i principali Stakeholder, senza i quali risulterebbe infattibile il raggiungimento degli obiettivi.

➤ **Dipendenti**

I dipendenti sono gli stakeholder più importanti, poiché le loro performance lavorative impattano

significativamente sulla qualità dei prodotti e dei servizi offerti dall'azienda, nonché sulla salute e sicurezza nei luoghi di lavoro. Sono soggetti che partecipano direttamente alle attività aziendali, contribuendo alla gestione e allo sviluppo dell'organizzazione. Tra di loro rientrano anche collaboratori, professionisti, imprese, società di servizi, liberi professionisti, studi di consulenza e progettazione che forniscono supporto tecnico e giuridico all'attività aziendale.

➤ **Alta direzione**

Coloro che finanziano l'impresa o detengono partecipazioni societarie e sono interessati alla redditività dell'azienda.

➤ **Utenti stradali - Comunità**

Gli utenti stradali, i cittadini, i rappresentanti locali, i comitati, i residenti nelle vicinanze dei cantieri, le associazioni territoriali (ad esempio, ambientaliste o agricole), le ONG, le fondazioni, le associazioni no profit, ecc.: sono stakeholder che possono influenzare le decisioni aziendali. Poiché l'attività dell'azienda ha un impatto su di loro, è fondamentale adottare comportamenti che favoriscano la loro collaborazione.

➤ **Governo, Istituzioni ed Enti Regolatori**

Questi stakeholder includono enti che si occupano di aggiornamento, verifica e controllo delle leggi e regolamenti pertinenti (ad esempio, ASL, INAIL, INPS, VVF, ENEL, ACEA, ecc.). Pur avendo generalmente basso interesse ma alta influenza è importante coinvolgerli, poiché le loro decisioni possono influire su quelle aziendali e determinare lo sviluppo di attività rivolte ai clienti (come nel caso delle Agenzie delle Dogane, ASL, Agenzia Regionale per la Protezione Ambientale, ecc.).

➤ **Clienti**

I clienti, che includono imprese, società o altri enti ai quali PREVE fornisce servizi, sono stakeholder essenziali. Il loro coinvolgimento è necessario poiché hanno un alto e un'elevata influenza sulla Politica Aziendale Integrata, con un impatto diretto sulle decisioni strategiche della Direzione.

➤ **Media e associazioni di categoria**

Sebbene i media e le associazioni di categoria siano considerati stakeholder "deboli", possono comunque esercitare una certa influenza sulle decisioni aziendali. Essi forniscono informazioni aggiornate sulle evoluzioni legislative che influenzano le operazioni quotidiane e offrono consulenza su ampie aree dell'attività aziendale.

➤ **Comunità finanziaria**

Questo gruppo include il sistema bancario di riferimento, gli investitori e le agenzie di rating.

➤ **Fornitori – subappaltatori**

Grandi e piccoli fornitori, nonché partner commerciali, sono stakeholder fondamentali per l'azienda. È importante coinvolgerli nella pianificazione della produzione, poiché una fornitura ritardata può causare interruzioni nelle attività e compromettere il rispetto delle tempistiche contrattuali.

3.2 MATERIALITA'

Il Gruppo Preve sta definendo la propria analisi di materialità per individuare, coerentemente con le proprie priorità strategiche e con gli obiettivi di Sviluppo Sostenibile delle Nazioni Unite, le tematiche di sostenibilità più rilevanti. La mappa della sostenibilità è proprio rappresentata dall'Agenda 2030 e dai 17 SDGs – Sustainable Development Goals.



Al momento della stesura del presente Report, i temi rilevanti considerati sono frutto di considerazioni interne e di uno studio di benchmark condotto rispetto ai principali competitor del settore in cui Preve opera e rispetto alle principali società del panorama nazionale, distintesi per le proprie performance in ambito ESG.

ESRS (AR16)		Rilevanza	Focus
ESRS E1	Cambiamenti climatici	Rilevante	Energia ed emissioni: mitigazione attraverso attività di efficientamento energetico e propensione all'adattamento
ESRS E2	Inquinamento	Non rilevante	
ESRS E3	Acque e risorse marine	Non rilevante	
ESRS E4	Biodiversità ed ecosistemi	Non rilevante	
ESRS E5	Economia circolare	Rilevante	Attenzione alla gestione della cava e dei cantieri con l'ottimizzazione del consumo di risorse naturali privilegiando ove possibile il riutilizzo.
ESRS S1	Forza lavoro propria	Rilevante	Salute e sicurezza sul lavoro, Promozione della Salute Crescita professionale e benessere dei dipendenti, Strumenti di welfare, Sensibilità su tematiche legate a diversità e inclusione
ESRS S2	Lavoratori nella catena del valore	Rilevante	Scoring ESG sui propri fornitori
ESRS S3	Comunità interessate	Non rilevante	
ESRS S4	Consumatori e utilizzatori finali	Rilevante	Qualità, sicurezza e impatti delle costruzioni
ESRS G1	Condotta delle imprese	Rilevante	Gestione corruzione, rischio reputazionale

Gli aspetti verranno ulteriormente approfonditi in ottica di doppia materialità secondo quanto previsto dalla normativa applicabile.

Da un punto di vista metodologico nelle parti successive del documento vengono riportati i principali dati quali quantitativi relativi a ciascun ESRS tematico, ove possibile e opportuno estendendo la raccolta dati a tutte le imprese del Gruppo.

4 INFORMAZIONI DI CARATTERE AMBIENTALE

4.1 CAMBIAMENTI CLIMATICI (ESRS E1)

4.1.1 Energia ed emissioni

Obiettivo aziendale è la mitigazione delle emissioni di CO₂ in atmosfera con attenzione ai consumi di energia elettrica e di gas metano.

Nel corso del 2023, presso lo stabilimento della PREVE COSTRUZIONI è stato installato un nuovo impianto di produzione dei conglomerati bituminosi che ha permesso un incremento della produzione, consentendo allo stesso tempo una riduzione dei consumi energetici. Inoltre, da giugno 2024 attraverso un adeguato sistema di rilevamento sarà possibile monitorare i consumi elettrici derivanti dall'impianto.

L'analisi dei dati nel corso degli anni futuri permetterà di valutare l'andamento e i benefici derivanti.

Il gruppo PREVE nel corso degli anni ha realizzato l'installazione di impianti fotovoltaici in copertura presso la maggior parte di sedi aziendali sotto riepilogati.

**1**

ID	SOCIETA'	SITO	POTENZA [kW]
1	PREVE	Roccavione	197,1
2	PREVE	Mondovi	95,68
3	VERNA	Mondovi	96,6
4	SEP	Racconigi	97,06
	TOTALE		486,44

**2****3****4**

Si riporta a seguire in figura l'andamento dei consumi dell'Energia elettrica delle aziende del gruppo e la produzione di Energia elettrica da pannelli fotovoltaici.

Risulta evidente come all'azienda Preve Costruzioni SpA sia ascrivibile la maggior parte dei consumi, sia per dimensione aziendale sia per tipologia di attività. Dai conteggi risulta esclusa la quota parte dei consumi di Energia elettrica presso i cantieri, in quanto trascurabile rispetto ai consumi dell'attività di cava.

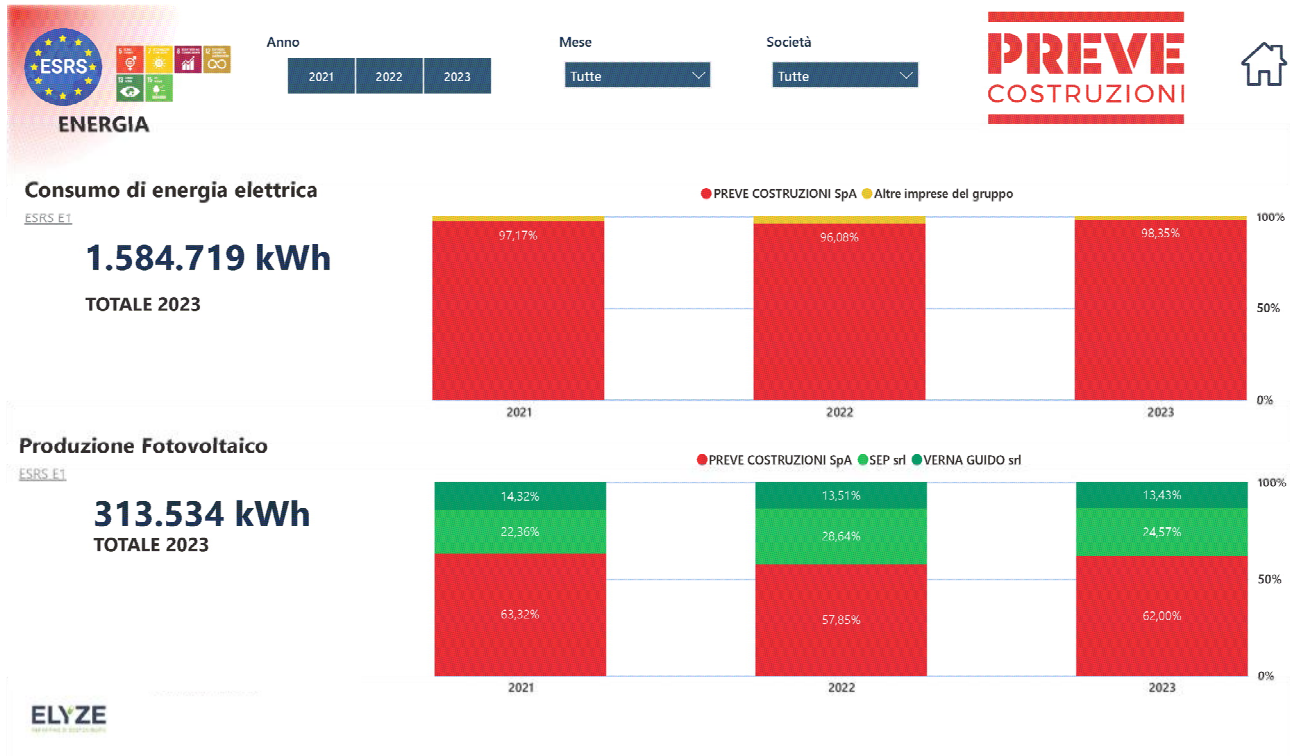


Figura 3 – Energia elettrica e fotovoltaico

Negli ultimi anni la percentuale di Energia in autoconsumo sul totale della produzione degli impianti fotovoltaici si attesta sul 40-50%.

Il totale della produzione degli impianti fotovoltaici rappresenta circa il 20% dell'Energia consumata dal gruppo, consentendo una riduzione della carbon footprint di Scope 2.

Per PREVE COSTRUZIONI SpA il **metano** è utilizzato principalmente per il funzionamento del mescolatore dell'impianto di produzione del conglomerato bituminoso e in piccola parte per il riscaldamento civile.

Per la VERNA Guido non può essere effettuata un'analisi ad hoc, dal momento che gli uffici sono collocati nella stessa sede di PREVE COSTRUZIONI.

Sono da considerarsi non rilevanti i consumi derivanti dalle sedi di Italtecnic e di SEP. In particolare, quest'ultima utilizza GPL.

Il consumo di **gasolio** è direttamente proporzionale all'utilizzo dei mezzi, e dunque è strettamente necessario per la conduzione delle lavorazioni stesse. Poiché il non corretto funzionamento dei mezzi potrebbe contribuire ad un aumento improprio del consumo di combustibile, le aziende del gruppo attuano un rigoroso programma di manutenzione ordinaria sui mezzi.

PREVE COSTRUZIONI S.P.A. ha un parco mezzi composto da circa 150 mezzi di cui oltre il 60% di ultima generazione con automobili e autocarri EURO 6 e mezzi operativi STAGE V.

N.	Tipologia	CLASS. EURO
26	Automobile	6
18	Autocarro leggero	6
24	Autocarro	6
68	MEZZI DI TRASPORTO	100%

N.	Tipologia	CLASS. EMISSIONE
4	Sollevatore telescopico	STAGE 5
12	Escavatore	STAGE 5
6	Pala	STAGE 5
7	Rullo, Vibrofinitrice	STAGE 5
29	MEZZI OPERATIVI	100%

Le emissioni in atmosfera generate dalle attività della PREVE sono relative sia alle attività delle sedi produttive sia a quelle di cantiere e possono quindi essere suddivise in dirette e indirette.

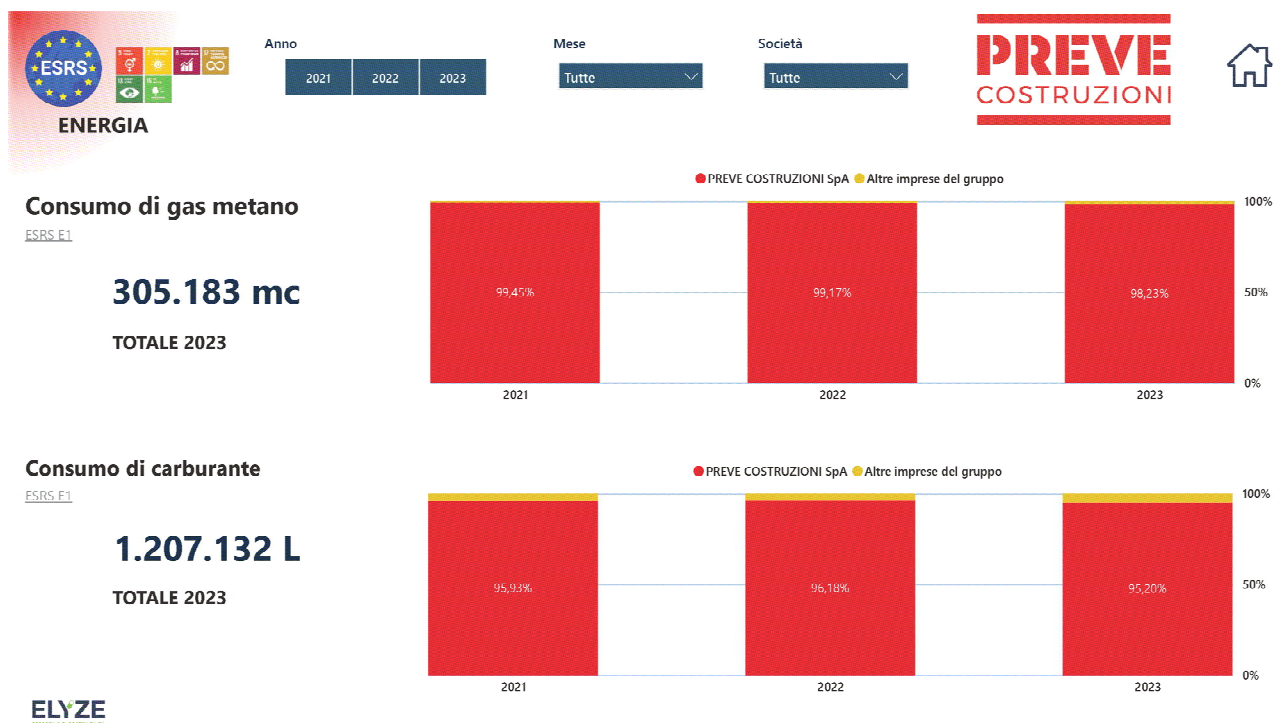


Figura 4 – Consumo di gas metano e carburante

4.1.2 Emissioni GHG

Le emissioni dirette (Scope 1) comprendono quelle delle fonti di proprietà o controllate dall'azienda.

Per le attività condotte in sede si tratta invece di emissioni in atmosfera relative a:

- emissioni fumi caldaie;
- emissioni impianto di produzione.

Ciò include l'energia in loco, come il gas naturale e il carburante, e le emissioni derivanti dalla combustione nell'impianto di produzione dei conglomerati bituminosi, nonché le emissioni dei veicoli della flotta aziendale.

Le emissioni indirette (Scope 2) comprendono le emissioni indirette associate solo alla generazione di energia acquistata o acquisita e delle quali siamo indirettamente responsabili.

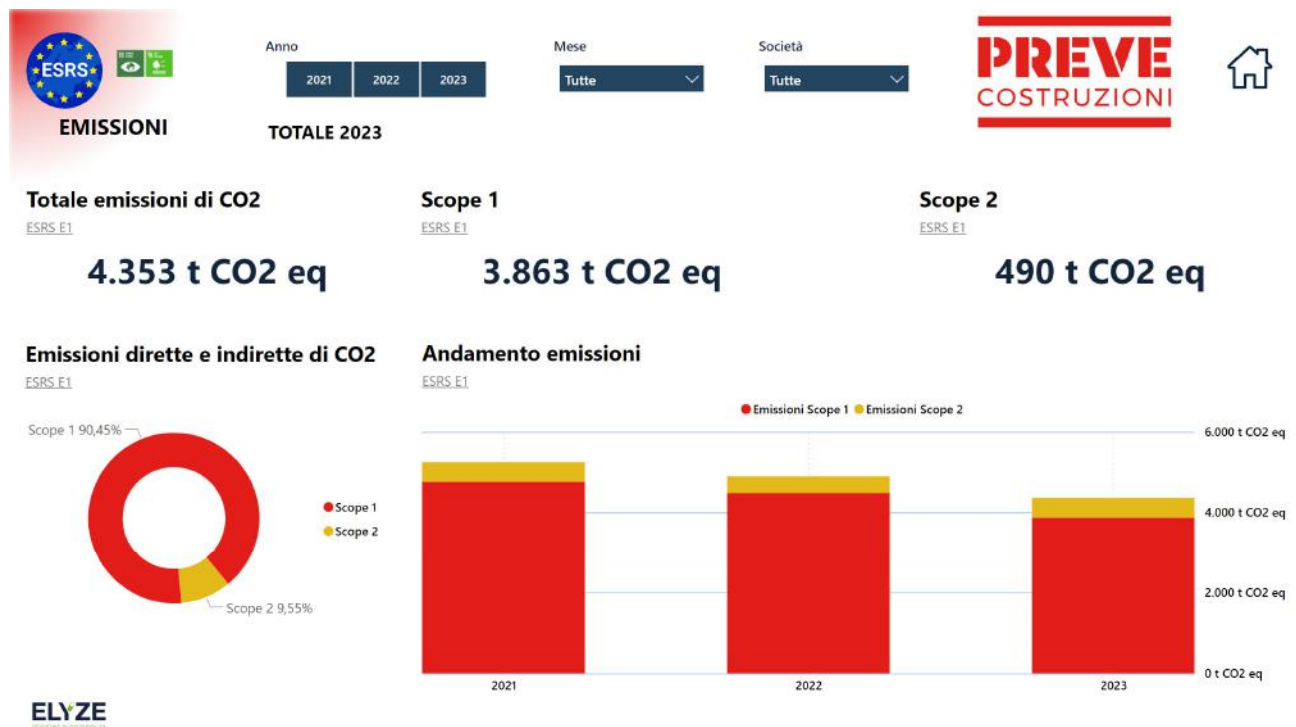


Figura 5 – Carbon Footprint Scope 1 e Scope 2

Nei prossimi report di sostenibilità il gruppo estenderà i propri approfondimenti anche alle emissioni di Scope 3.

4.2 INQUINAMENTO (ESRS E2)

Le attività più impattanti svolte dalla Preve si concentrano nella gestione della cava e dell'impianto di produzione di conglomerato bituminoso, per il quale sono disponibili provvedimenti autorizzativi. E' in corso un progetto di recupero ambientale (coltivazione cava 2022-2027).

L'area di intervento è situata nel Comune di Roccavione (CN), immediatamente a est dell'abitato, in loc. Tetto Sales, sul lato destro idrografico del Torrente Vermenagna, a una quota compresa fra 650 m s.l.m. fino a circa 750 m s.l.m. L'area non ricade in un'area protetta, non è all'interno di un Sito di Importanza Comunitaria (SIC), né in una Zona di Protezione Speciale (ZPS). Gli obiettivi del recupero sono la stabilità del fronte di cava recuperato, la riduzione dell'impatto visivo della cava, la protezione idrogeologica e il contenimento dell'erosione, con il recupero della copertura forestale e l'avvio di successioni ecologiche volte al reinserimento di una vegetazione ed ecosistemi naturali. L'impatto visivo della cava, visibile a tratti dalla strada statale 20 viene ulteriormente mitigato dalla ri-vegetazione delle scarpate anche con specie arboree e arbustive, così da mascherare nel tempo e rendere meno individuabile il profilo dei gradoni. Inoltre, sono state introdotte opere di ingegneria naturalistica (palizzate) per contrastare l'erosione superficiale. Infine, è prevista una fitta rete di regimazione delle acque meteoriche, costituita da canalette lungo i gradoni e embrici lungo le scarpate.



Nell'ambito dei provvedimenti autorizzativi sono previsti monitoraggio emissioni (con cadenza triennale), monitoraggio scarichi (con cadenza annuale): tali dati sono attentamente gestiti da PREVE e comunicati all'Autorità competente con cadenza annuale.

L'attività di cantiere, per propria natura intrinseca, ha un impatto frequente ed elevato sull'emissione di polveri, la cui significatività dipende fortemente dalle caratteristiche del materiale e dall'ubicazione geografica del cantiere.

PREVE ha predisposto azioni di contenimento che, per le attività di cantiere, prevedono l'utilizzo di getti d'acqua per irrorazione diretta, getti d'acqua per irrorazione nebulizzata e teli (in quest'ultimo caso non si tratta di contenimento delle emissioni, quanto più di direzionamento delle stesse).

4.3 ACQUA (ESRS E3)

Consapevoli che le risorse idriche sono un bene prezioso, il gruppo PREVE promuove l'uso efficiente garantendo la salvaguardia delle acque sotterranee e di superficie. In tutti i cantieri /sede i prelievi idrici avvengono nel rispetto delle autorizzazioni locali conseguite per l'emungimento o la derivazione delle acque dai corpi idrici o da condotte pubbliche, sono monitorati e sono indirizzati al risparmio delle risorse al fine di non pregiudicare l'equilibrio idrico locale.

Le acque reflue (principalmente di lavaggio) vengono sempre pretrattate prima dello scarico nei recettori finali, nel pieno rispetto delle normative e limiti in materia di prelievi e scarichi idrici, e non si sono registrati impatti correlati alle risorse idriche.

4.4 BIODIVERSITA' (ESRS E4)

Dal punto di vista della biodiversità la coltivazione della cava comporta un'inevitabile perdita di biodiversità che viene compensata, come da apposite relazioni tecniche, con inerbimenti e ripiantumazioni di essenze scelte per evitare l'insediamento di specie alloctone.

4.5 ECONOMIA CIRCOLARE (ESRS E5)

Per l'acquisto di materie prime le imprese del gruppo PREVE fanno riferimento ai CAM (Criteri Minimi Ambientali), tenendo anche in considerazione quanto richiesto dal Committente in fase di gara ed appalto.

Tali CAM costituiscono un enorme passo avanti per il raggiungimento degli obiettivi della strategia nazionale per l'economia circolare e per la competitività delle imprese in un mercato sempre più allineato agli obiettivi del Green Deal EU.

4.5.1 Materie prime

Le principali materie prime impiegate durante le lavorazioni in cantiere sono:

- acciaio sia in barre sia già semilavorato (tubi);
- acciaio da carpenteria;
- calcestruzzo;
- inerti e conglomerati bituminosi;
- carburante.

Nella coltivazione della cava e nella produzione sono utilizzati:

- esplosivi;
- carburante;
- bitume.

4.5.2 Rifiuti

Le aziende del gruppo pongono molta attenzione al controllo di tutto il processo di gestione dei rifiuti, dalla produzione in cantiere e gestione del deposito temporaneo allo smaltimento finale del rifiuto con controllo e archiviazione della IV copia del formulario.

La gestione dei rifiuti, così come le modalità di stoccaggio e di smaltimento, è tenuta costantemente sotto controllo da figure professionali specializzate ed avviene secondo la normativa applicabile.

Si riporta a seguire riepilogo dei rifiuti trattati da cui si evince che oltre il 99% è rappresentato da rifiuti non pericolosi ed avviati a recupero.

Si riporta l'andamento dei 5 codici EER maggiormente significativi che rappresentano il 99% del totale della produzione rifiuti.

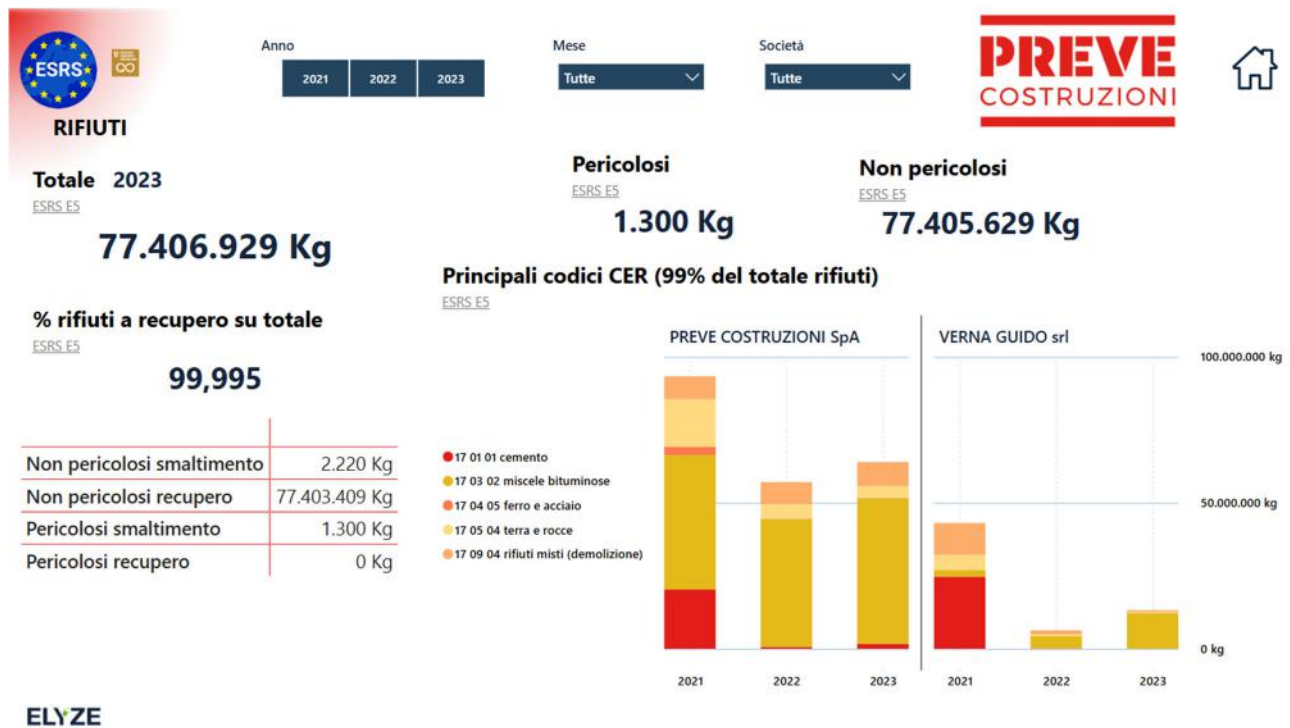


Figura 6 - Rifiuti

5 INFORMAZIONI DI CARATTERE SOCIALE

5.1 ESRS S1- FORZA LAVORO PROPRIA

5.1.1 Salute e sicurezza sul lavoro

La PREVE COSTRUZIONI S.p.A. fa ogni sforzo per assicurare che tutti i dipendenti siano formati e qualificati per il lavoro che svolgono e siano coinvolti e coscienti della filosofia della gestione totale della qualità che si basa sulla soddisfazione del cliente e sul fatto che la qualità è responsabilità di tutti.

Parallelamente a ciò, con l'implementazione del SGI, si prende sempre più coscienza che lavorare in qualità si traduce anche nel lavorare con la politica degli "infortuni zero". Pertanto è auspicio dell'organizzazione attivare tutti i mezzi di informazione/formazione, oltre a quelli pratici e di diligenza dei propri operatori, per arrivare ad un regime di lavoro che permetta di svolgere le attività in totale sicurezza.

Nella figura si riporta l'andamento degli indici infortunistici che conferma l'attenzione della Direzione e dell'intero Gruppo su queste tematiche.

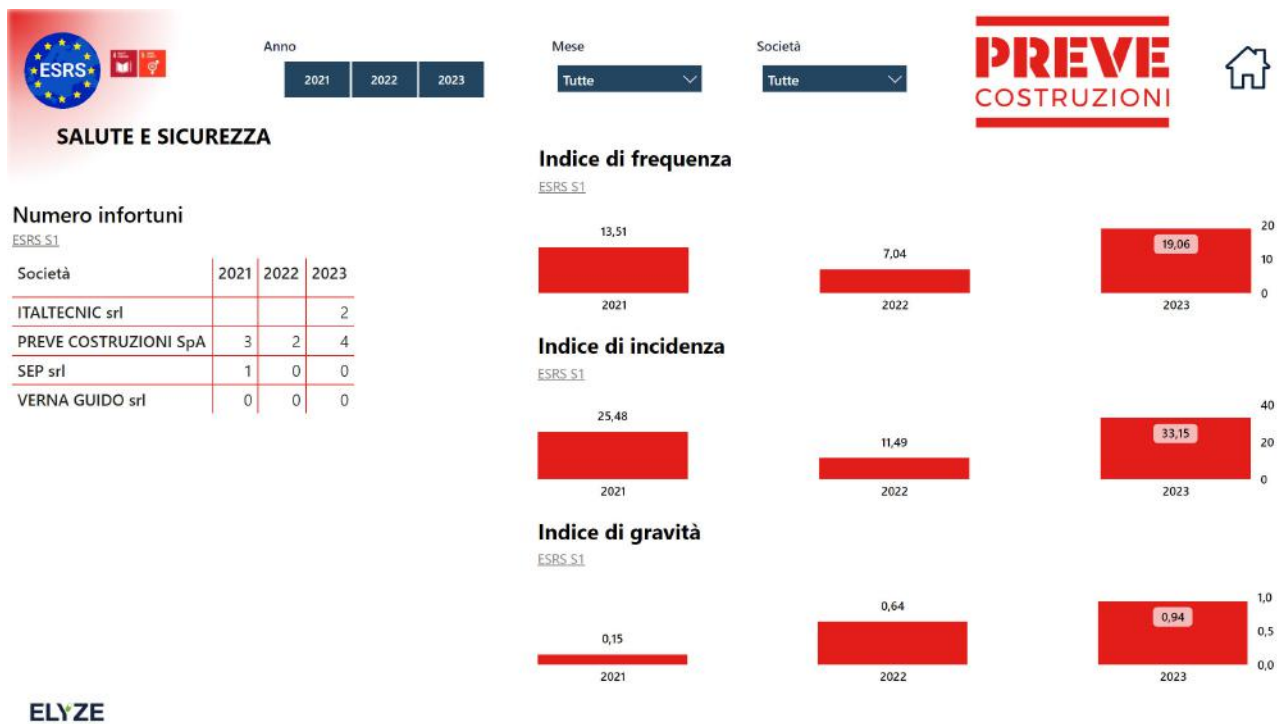


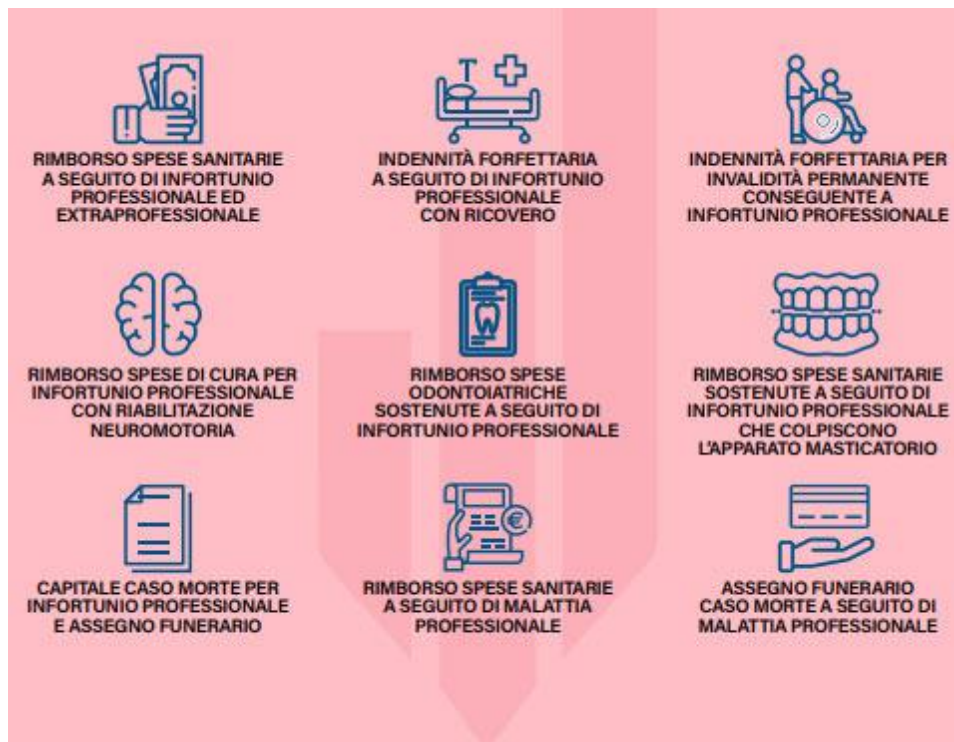
Figura 7 – Indici infortunistici

5.1.2 Assistenza sanitaria per i dipendenti

La capogruppo PREVE COSTRUZIONI S.p.A. aderisce al fondo Sanedil, Fondo di Assistenza Sanitaria Integrativa dedicato ai lavoratori operai e impiegati del settore delle costruzioni edili, costituito nel luglio 2018 in attuazione a quanto previsto dalle Parti Istitutive nell'ambito dei rinnovi del contratto CCNL per i dipendenti delle imprese edili ed affini Industria e Cooperative. L'iscrizione dei lavoratori al Fondo è automatica e si perfeziona con il versamento contributivo che l'impresa effettua alla Cassa Edile/EdilCassa di riferimento ed è garantita fino alla fine del terzo mese successivo dalla data in cui il lavoratore risulti disoccupato.



Il Fondo attraverso la Compagnia assicurativa UnipolSai, mette a disposizione dei lavoratori iscritti, in caso di infortunio o di una malattia professionale accertata, prestazioni a carattere indennitario e a carattere rimborsuale, alle condizioni e nel rispetto dei limiti previsti nella Guida alle garanzie infortuni.



5.1.3 Formazione

L'attività di formazione promossa in azienda persegue i seguenti obiettivi:

- adeguare il livello di competenza del personale che dimostri delle carenze rispetto ai requisiti base previsti (livello di competenza minimo);
- aggiornare e sensibilizzare tutto il personale al fine di mantenere i requisiti minimi previsti;
- migliorare il livello di competenza delle funzioni chiave al fine di raggiungere i livelli di competenza obiettivo;
- assecondare le evoluzioni aziendali: introduzione di nuovi processi, cambi di mansione, ecc.

L'azienda rendiconta le ore di formazione ed istruzione che organizza per i propri dipendenti con l'obiettivo di aumentare le ore di formazione in tema Sicurezza, Qualità ed Ambiente (nella tabella a seguire non sono state considerate le ore di addestramento, affiancamento).

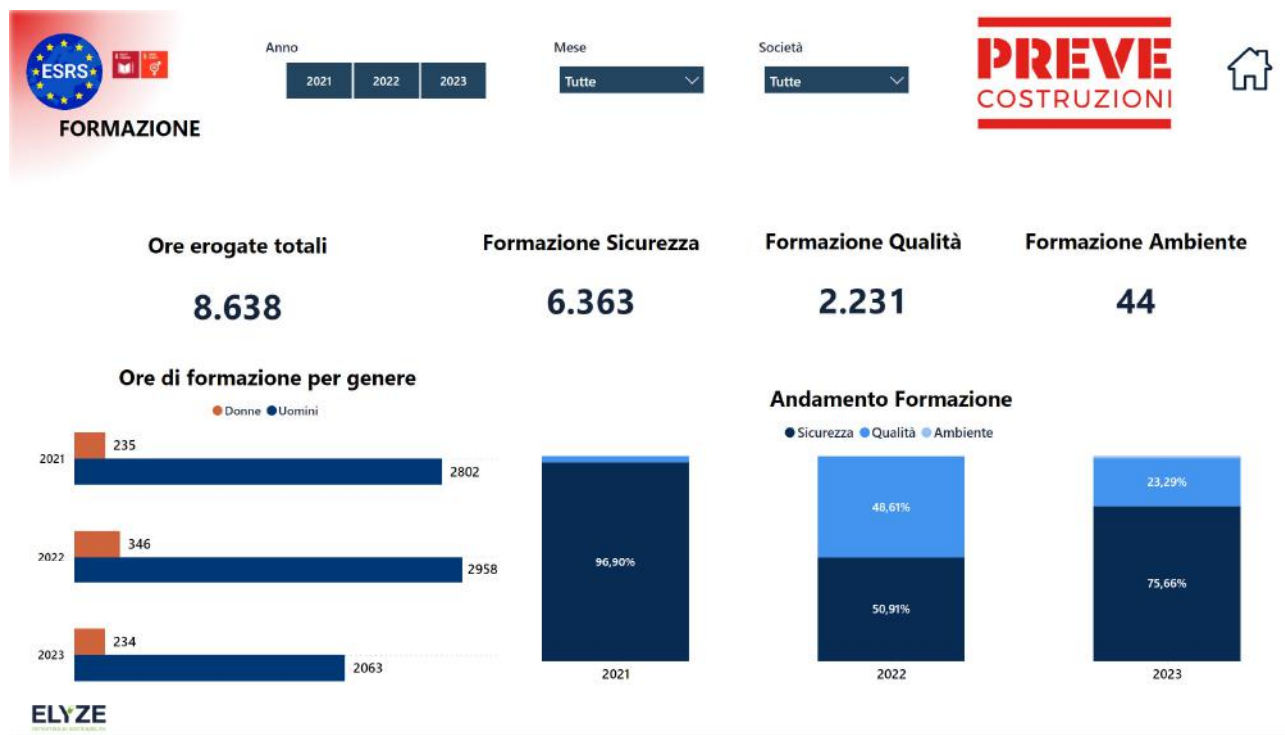


Figura 8 - Formazione

5.1.4 Parità di genere

L'impresa capogruppo PREVE COSTRUZIONI SpA ha individuato nello schema UNI/PDR 125:2022 la migliore Best Practices attuale per garantire la parità di genere in azienda. La finalità del Sistema di gestione è quella di favorire l'adozione di politiche per la parità di genere e per l'empowerment femminile a livello aziendale e quindi di migliorare la possibilità per le donne di accedere al mercato del lavoro, di leadership e di armonizzazione dei tempi vita.

Come da politica aziendale, disponibile sul sito aziendale, si sottolinea come l'organizzazione PREVE tratta tutti i suoi collaboratori, (definiamo collaboratori tutti i soggetti con cui intratteniamo un rapporto di lavoro di qualsiasi natura), allo stesso modo, garantendo pari opportunità e condizioni. Sono state definite linee guida per la parità di genere relativamente ad assunzione, salario, retribuzione, formazione, promozione, licenziamento, pensionamento e non attua o sostiene azioni discriminanti per motivi di razza, di casta, di nazionalità, d'origine, di religione, di handicap, di sesso, di orientamento sessuale, di appartenenza ad associazioni e sindacati, di orientamenti politici, di età.

Non sono concessi comportamenti, inclusi gesti, linguaggio e/o contatto fisico, che siano o possano essere ritenuti sessualmente coercitivi, minacciosi, offensivi o volti allo sfruttamento.

Sono stati definiti strumenti di segnalazione per garantire ad ogni dipendente di esprimere la propria opinione anche in assoluto anonimato, di poter comunicare spunti di miglioramento, di poter effettuare segnalazioni in termini di parità di genere ed essere tutelato da eventuali ritorsioni. Per garantire ciò, ha individuato un referente per molestie e mobbing, a cui ogni dipendente può fare riferimento.

PREVE garantisce che a seguito di reclami, segnalazioni esterne e/o segnalazioni in termini di parità di genere vi siano controlli condotti da un comitato non coinvolto nel processo e che gli stessi abbiano risorse e strumenti per poter svolgere investigazioni sul caso.

La nostra organizzazione si impegna a comunicare a tutte le parti interessate con qualsiasi mezzo il suo impegno nelle politiche di parità di genere e nell'empowerment femminile.

Il comitato di parità di genere si impegna allo sviluppo e controllo di un piano strategico sui temi di parità di genere che definisca gli indicatori applicabili all'organizzazione, i punti di forza e debolezza gli obiettivi, le azioni per raggiungere la parità di genere e percorsi formativi in termini di parità di genere.

Comunichiamo a tutto il personale che il comitato di parità di genere ha predisposto un canale di comunicazione anonimo per garantire a tutti una modalità di segnalazione. Eventuali comunicazioni potranno essere fatte presenti direttamente sul sito: <http://www.prevecostruzioni.com> nella sezione "Contatti".

5.2 LAVORATORI CATENA DEL VALORE (ESRS S2 – FORNITORI)

La gestione della catena di fornitura riveste un ruolo di fondamentale importanza nel settore delle costruzioni. I fornitori di lavori, beni e servizi sono, per PREVE, stakeholder chiave le cui prestazioni possono influenzare significativamente l'efficienza, la qualità e la sostenibilità delle attività e delle opere che vengono realizzate. Assicurare una gestione responsabile e trasparente della catena di fornitura è pertanto un elemento imprescindibile per promuovere la sostenibilità del business e la creazione di valore nei territori in cui operiamo.

La qualifica di un nuovo fornitore, individuato in fase di indagine di mercato, avviene in seguito ad apposito questionario verificato dalla Preve che permette, in caso di esito positivo, l'inserimento nell'Elenco dei "Fornitori qualificati". Il fornitore viene valutato dall'area approvvigionamenti secondo criteri di qualità, sicurezza sociale, ambiente e di sostenibilità.

Nessuno dei fornitori, presenti nell'elenco, proviene da aree geografiche a rischio per i diritti umani e dei minori.

Una buona prestazione in materia di sostenibilità non è solo un requisito di ingresso nella catena di fornitura, ma una condizione da mantenere e migliorare nel corso di tutto il periodo di collaborazione: la PREVE lavora per il coinvolgimento graduale dei fornitori nel percorso di sostenibilità, attraverso un lavoro di squadra e secondo regole comuni.

Operando nel mondo dei lavori pubblici, l'impresa e tutti i subappaltatori e subfornitori che operano in cantiere seguono specifiche procedure atte a verificare e dimostrare l'idoneità tecnico professionale. La verifica di idoneità serve per accertare le capacità tecnico professionali della parte contraente per svolgere i lavori in sicurezza. Prima della stipula di un contratto d'appalto con un'impresa, il committente e/o il responsabile dei lavori ha l'obbligo di verificare che l'impresa sia in possesso di tutti i requisiti necessari per poter svolgere l'attività nel pieno rispetto del testo unico sulla sicurezza.

I documenti che le imprese devono esibire per la verifica di idoneità tecnico professionale sono:

- iscrizione alla camera di commercio, industria ed artigianato con oggetto sociale inerente alla tipologia dell'appalto;
- DVR, documento di valutazione dei rischi (previsto all'art. 17) o autocertificazione previsti all'art. 29 del D.Lgs. 81/08, comma 5;
- DURC, documento unico di regolarità contributiva;
- dichiarazione di non essere oggetto di provvedimenti di sospensione o interdittivi previsti all'art. 14 del D.Lgs. 81/08.

5.3 COMUNITA' LOCALI (ESRS S3)

Le imprese del gruppo PREVE mantengono aperti canali di comunicazioni con tutti gli stakeholder e durante l'analisi di materialità verranno ulteriormente approfondite le esigenze e aspettative.

5.4 CONSUMATORI E UTILIZZATORI (ESRS S4)

Il gruppo garantisce i migliori standard a livello costruttivo per garantire non solo la soddisfazione del Cliente ma anche per ottenere il miglior utilizzo da parte dell'utente ed utilizzatore finale.

6 INFORMAZIONI RELATIVE ALLA GOVERNANCE

6.1 CODICE ETICO

La capogruppo PREVE COSTRUZIONI, attraverso il Codice Etico, intende ricordare i valori etici fondamentali a cui ispira ed ai quali tutti i dipendenti e collaboratori esterni dovranno attenersi nello svolgimento dei compiti e funzioni loro affidate.

È indispensabile l'impegno di tutti per assicurare che l'attività dell'Azienda venga svolta nell'osservanza della legge, in un quadro di concorrenza leale, con onestà, integrità, correttezza e buona fede, nel rispetto degli interessi legittimi dei clienti, dipendenti, partner commerciali e finanziari e delle collettività in cui l'Azienda è presente con le proprie attività.

6.2 POLITICHE ANTICORRUZIONE

Grazie anche all'implementazione della capogruppo del Sistema di Gestione ISO 37001 – Anticorruzione e della Disciplina Whistleblowing, non risultano casi di corruzione.